

ARDESTO™

ПРАЛЬНО-СУШИЛЬНА МАШИНА

Інструкція з експлуатації

WASHER-DRYER
Instruction manual



WDMW-106ISBDT



Представлення та опис продукту, що включає зовнішній вигляд, продуктивність, параметри, методи використання, інструкції з експлуатації, запобіжні заходи тощо. У цьому посібнику ви знайдете багато корисних порад щодо правильного використання та обслуговування вашої прально-сушильної машини. Перед початком експлуатації пристрою уважно прочитайте цю інструкцію та збережіть її для подальшого використання в якості довідкового матеріалу.

ЗМІСТ

| | |
|------------------------------------------------|----|
| ЗАХОДИ БЕЗПЕКИ | 3 |
| ОПИС ВИРОБУ | 8 |
| РОЗМІРИ ПРИЛАДУ | 9 |
| ІНСТРУКЦІЇ ЗІ ВСТАНОВЛЕННЯ | 10 |
| МЕТОДИ БЛОКУВАННЯ І РОЗБЛОКУВАННЯ ДВЕРЕЙ..... | 20 |
| ВИКОРИСТАННЯ ВІДСІКУ ДЛЯ ПРАЛЬНОГО ЗАСОБУ..... | 21 |
| ЗАХОДИ ПЕРЕД ПРАННЯМ..... | 22 |
| ФУНКЦІОНАЛЬНИЙ ОПИС ПАНЕЛІ КЕРУВАННЯ | 23 |
| ВИКОРИСТАННЯ ПРИЛАДУ..... | 25 |
| ОПИС ПРОГРАМ | 25 |
| ДОГЛЯД І ОБСЛУГОВУВАННЯ | 27 |
| ІНСТРУКЦІЇ З УСУНЕННЯ НЕСПРАВНОСТЕЙ | 31 |
| ТАБЛИЦЯ ТЕХНІЧНИХ ХАРАКТЕРИСТИК..... | 32 |
| ІНФОРМАЦІЙНИЙ ЛИСТ ПРОДУКЦІЇ..... | 33 |
| ПРАВИЛЬНА УТИЛІЗАЦІЯ ЦЬОГО ПРИЛАДУ..... | 35 |
| ГАРАНТІЯ..... | 69 |

ЗАХОДИ БЕЗПЕКИ

1. Цей прилад можуть використовувати діти у віці від 8 років та особи з обмеженими фізичними, чуттєвими або розумовими можливостями або з недостатністю досвіду й знань, якщо вони перебувають під постійним наглядом або їх проінструктовано щодо безпечного використання приладу та вони зрозуміють можливі небезпеки. Очищення та обслуговування споживачем не повинні здійснювати діти без нагляду. Діти не повинні бавитися з приладом.
2. Дітей до 3 років слід тримати подалі від приладу, якщо вони не знаходяться під постійним наглядом.
3. У разі пошкодження шнура живлення його заміну, щоб уникнути небезпеки, має проводити виробник, сервісна служба чи аналогічний кваліфікований персонал.
4. Цей прилад призначений для використання в домашньому господарстві та подібних умовах, таких як:
 - кухні персоналу в магазинах, офісах та інших робочих середовищах;
 - фермерські будинки;
 - клієнтами в готелях, мотелях та інших житлових приміщеннях;
 - середовища типу «ліжко і сніданок»;
 - зони загального користування в пральнях
5. Не закривайте впускні та випускні отвори. Для приладів із вентиляційними отворами в основі переконайтеся, що ніщо не закриває отвори, зокрема, килимове покриття.
6. Перед підключенням пристрою до електромережі переконайтеся, що напруга, зазначена в технічних характеристиках пристрою, відповідає напрузі в локальній електромережі.

7. Ніколи не використовуйте прально-сушильну машину поряд із легкозаймистими предметами або речовинами.
8. Прально-сушильну машину не можна використовувати, якщо для очищення використовувалися промислові хімікати.
9. Тримайте прально-сушильну машину в чистоті. Не можна допускати накопичення ворсу навколо приладу.
10. Пом'якшувачі тканин чи подібні продукти слід використовувати відповідно до інструкцій щодо пом'якшувачів.
11. Перед пранням/сушінням вийміть усі предмети з кишень, зокрема, запальнички та сірники.
12. Прилад не можна живити через зовнішній комутаційний пристрій, наприклад таймер, або підключати до ланцюга, який регулярно вмикається і вимикається електричною мережею.
13. Прилад не можна встановлювати за дверцятами, що замикаються, розсувними дверима або дверима з петлею на протилежній стороні від пристрою таким чином, щоб повне відкриття дверцят пристрою було обмежено.
14. Коли прилад від'єднано від мережі живлення, дверний замок можна відкрити, навіть якщо рівень води в барабані високий. Тому в будь-якому випадку перевірте рівень води в барабані, перш ніж відчиняти дверцята. Якщо рівень води високий, не відчиняйте дверцята, щоб уникнути витоку води.
15. Не сушіть невипрані речі.
16. **УВАГА!** Ніколи не зупиняйте прилад до завершення циклу сушіння, якщо всі речі не будуть швидко вийняті та розкладені, щоб тепло розсіювалося.
17. У деяких програмах максимальний об'єм сухого одя-

гу становить 10 кг (прання) / 6 кг (сушіння). Рекомендований максимальний об'єм для кожної програми може відрізнятись. Для детальної інформації див. таблицю програм в розділі ОПИС ПРОГРАМ.

18. Речі, що забруднені такими речовинами, як рослинна олія, ацетон, спирт, нафта, керосин, засоби для виведення плям, скипидар, віск та засоби для виведення воску, слід прати в гарячій воді з додатковою кількістю миючого засобу перед сушінням у пристрої.
19. Не сушіть у пристрої такі речі, як поролон (латексна піна), шапочки для душа, водонепроникна тканина, речі з гумовою підкладкою, а також речі та подушки, наповнені поролоном.

Небезпека ураження електричним струмом

1. Використовуйте розетку 230 В ~ 10 А з надійним заземленням.
2. Тримайте за вилку, щоб вставити або витягнути шнур живлення. Не використовуйте пошкоджений шнур живлення. Якщо на штекері шнура живлення є бруд, своєчасно протріть його сухою тканиною.
3. Не вставляйте і не витягуйте вилку живлення мокрими руками.
4. Коли прилад не використовується, для обслуговування або чищення, від'єднуйте прилад від мережі живлення.

Небезпека пожежі або витоку електричного струму

1. Не розміщуйте прально-сушильну машину поряд з джерелами вогню та не кладіть на неї легкі матеріали.
2. Не проливайте воду безпосередньо на панель керування прально-сушильну машини.
3. Не ставте прально-сушильну машину в місці зі значною кількістю води і вологості.

4. Закріпіть дренажну трубку перед використанням і переконайтеся, що каналізація не заблокована.

Ризик опіків через високу температуру

1. Під час прання за високої температури скло дверцят нагрівається. Не торкатися скла дверей, особливо дітям.
2. Якщо потрібно відчинити дверцята під час прання за високої температури, зачекайте, поки температура знизиться до безпечної, і замок дверцят автоматично розблокується.

Ризик травмування

1. Зберігайте пакувальні матеріали в недоступному для дітей місці. Не дозволяйте дітям гратися з пакувальними матеріалами.
2. Дітям забороняється бавитися з приладом або залазити на нього, щоб гратися.
3. Зачиняйте дверцята, коли прально-сушильна машина не використовується, щоб запобігти проникненню дітей всередину прилада.

Ризик пошкодження приладу

1. Не кладіть важкі предмети на прально-сушильну машину.
2. Для переміщення або обслуговування прально-сушильної машини потрібні дві людини.
3. Не намагайтеся ремонтувати або модифікувати прилад самостійно. Ремонт та обслуговування приладу повинні виконувати тільки представники авторизованого сервісного центру.

Ризик пошкодження одягу

1. Не періть водонепроникний одяг, такий як плащі, пухові вироби, спальні мішки тощо.

2. Прати можна лише одяг, який придатний для прання в пральних машинах. Якщо ви сумніваєтеся, дотримуйтеся вказівок щодо прання на одязі.

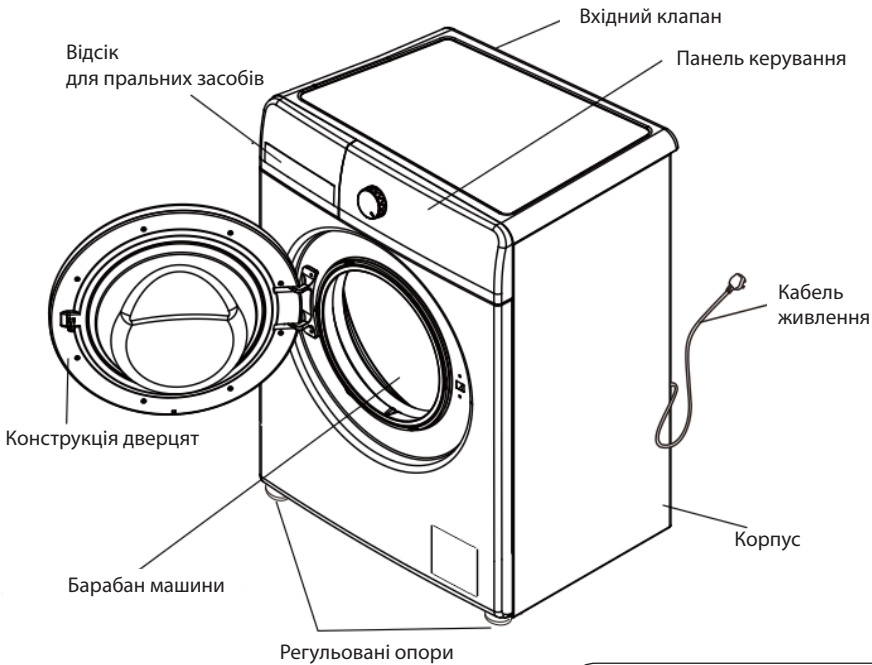
Ризик вибуху

1. Не періть та не сушіть одяг, забруднений гасом, бензином, розчинником та іншими легкозаймистими матеріалами.
2. Не вмикайте прилад під час витоку газу.

ОПИС ВИРОБУ

В комплекті з прально-сушильною машиною:

| | | | |
|-----------------------------------------------------------------------------------------------------------------|-----------------------------------------------------------------------------------|-----------------------------------------------------------------------------------|-----------------------------------------------------------------------------------|
| Інструкція з експлуатації (містить гарантійний талон та інформаційний лист продукції), лейбл енергоефективності | Шланг подачі води | Гайковий ключ | Захисні кришки болтів для транспортування |
|  |  |  |  |

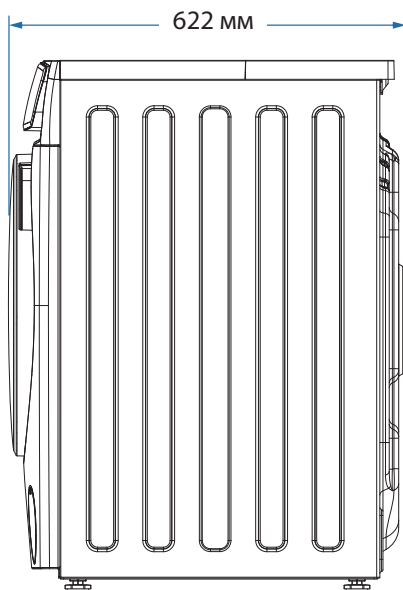
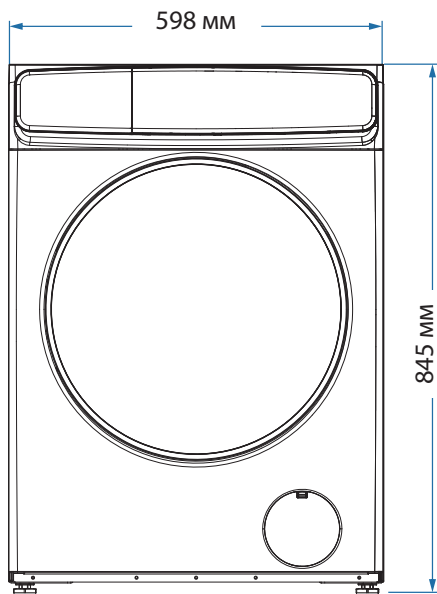


Зображення в посібнику лише для довідки.
Фактичний пристрій може відрізнятися.

Примітка:

1. При першому використанні може вилитися трохи води. Це нормальне явище, тому що вода залишається в машині після проведення випробувань в робочих умовах.
2. Після кожного використання витягуйте штепсельну вилку і закривайте кран, щоб запобігти витоків води або пожежі.

РОЗМІРИ ПРИЛАДУ



ІНСТРУКЦІЇ ЗІ ВСТАНОВЛЕННЯ

- Не встановлюйте прилад і не використовуйте його у приміщеннях, де температура може опуститися нижче 0 °С, або де погодні явища можуть впливати на роботу приладу. Не встановлювати поза приміщенням.
- Встановлюйте прилад відповідно до цієї інструкції користувача та місцевих стандартів.
- Відрегулюйте ніжки для забезпечення необхідної вентиляції, якщо прилад встановлено на поверхні з килимом. Не блокуйте вентиляційні отвори основи.
- Зберігайте довкола приладу чистоту. Будь-які пошкодження, спричинені комахами або іншими шкідниками, не підлягають відшкодуванню за гарантією.

Демонтаж транспортувальних болтів

- Транспортувальні болти встановлені в прально-сушильній машині, щоб запобігти внутрішнім пошкодженням під час транспортування.
- Перед використанням прально-сушильної машини відкрутіть 4 транспортувальні болти. Якщо болти не зняти, це призведе до сильної вібрації, шуму та несправності.
- Демонтуйте 4 транспортувальні болти, гумові накладки та пластикові стрижні. Використовуйте гайковий ключ, щоб послабити 4 болти (рис. 1).
- Використовуйте пластикові заглушки (захисні кришки) з комплекту, щоб закрити чотири отвори (рис. 2).
- Транспортувальні болти слід встановлювати кожного разу перед транспортуванням приладу.

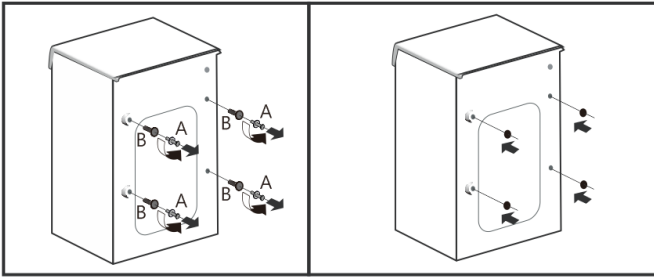


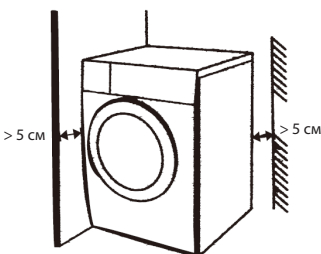
Рис. 1

Рис. 2

Примітка: будь ласка, не демонтуйте кріплення зливної труби.

Вимоги щодо встановлення

- Пристрій повинен бути встановлений на твердій, сухій, чистій, рівній поверхні.
- Встановлення по горизонталі: кут нахилу повинен бути менше 1 градуса.
- Відстань між приладом та розеткою повинна бути в межах 1,5 метра.
- Не вмикайте надто багато електричних приладів в одну розетку.
- Залиште достатню безпечну відстань між приладом та стіною (відстань між задньою/лівою/правою стороною прально-сушильної машини та стіною > 5 см).
- Встановіть прилад на тверду і стійку поверхню зі зливним отвором. Не встановлюйте його на м'які килими або дерев'яні підлоги.
- Не кладіть брудний одяг або інші предмети на верхню частину приладу — це може вплинути на його функціонування.



Підключення до джерела живлення

1. Не використовуйте подовжувач.
2. У разі пошкодження шнура живлення його заміну, щоб уникнути небезпеки, має проводити виробник, сервісна служба чи аналогічний кваліфікований персонал.
3. Після використання витягніть вилку з розетки і закрийте кран.
4. Підключіть шнур живлення прально-сушильної машини до заземленої розетки і дотримуйтесь правил підключення. У разі необхідності зверніться за допомогою до кваліфікованого фахівця.
5. Прально-сушильну машину слід встановити в місці, де її можна легко під'єднати до розетки.
6. Ремонт приладу має здійснюватися лише фахівцями авторизованого сервісного центру.
7. Якщо прально-сушильна машина перебувала при температурі нижче 0 °C, наприклад, під час транспортування, перед підключенням витримайте її при кімнатній температурі не менше 2х годин.
8. Прально-сушильна машина повинна мати пристрої для заземлення. У разі несправності такий пристрій може зменшити ризик ураження електричним струмом. Пристрій оснащено кабелем (включаючи дріт і заземлену штепсельну вилку). Заземлена вилка повинна бути вставлена у відповідну розетку.
9. Зверніться до спеціалістів, щоб перевірити, чи прально-сушильна машина правильно заземлена. Якщо розетка і вилка не збігаються, не змінюйте вилку.
10. Якщо прилад димить чи виділяє специфічний запах, відключіть живлення і зверніться до спеціаліста.

З'єднання для підведення води

Прально-сушильна машина повинна бути з'єднана з отвором подачі води. Будь ласка, використовуйте новий шланг подачі води з комплекту поставки. Старий шланг не можна використовувати повторно.

Щоб переконатися в якості, випробування проводяться перед тим, як пристрій покине завод, тому у внутрішній ємності, ущільнювачах дверей і панелі дверей може бути вода, що є нормальним явищем.

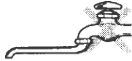
УВАГА! Не підключайте до гарячої води!

Використовуйте стандартний кран

Стандартний кран



Подовжений кран



Прямокутний кран

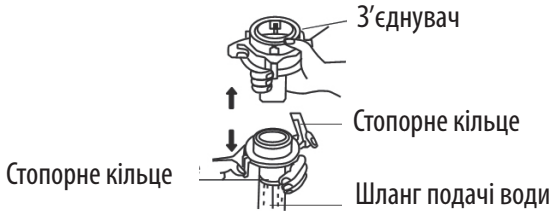


1. Тиск подачі води повинен бути від 50 кПа до 850 кПа.
2. Під час з'єднання шланга подачі води і входу клапана не закручуйте їх туго, щоб уникнути зісковзування.
3. Є 2 ущільнювальні кільця в роз'ємах на обох кінцях шланга подачі води, щоб запобігти витоку води.
4. Відкрийте кран, щоб перевірити з'єднання на наявність витоку води.
5. Регулярно перевіряйте шланг подачі води і замінійте його за потреби.
6. Переконайтеся, що шланг подачі води не деформований і не пошкоджений.

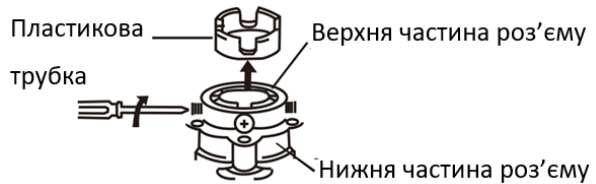


Підключення шланга подачі води до крана

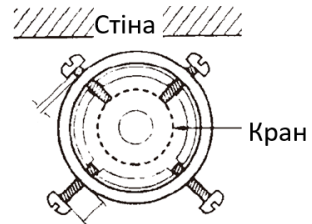
- 1** Тримайте з'єднувач однією рукою, натисніть на стопорне кільце іншою рукою і потягніть його вниз, щоб від'єднати з'єднувач від шланга подачі води.



- 2** Послабте чотири кріпильні гвинти у верхній частині роз'єму і поверніть нижню частину роз'єму, щоб залишити достатню відстань (що дорівнює висоті 3 ниток) для встановлення гвинтів між верхньою і нижньою частиною роз'єму.

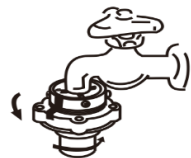


- 3** Рівномірно відрегулюйте чотири гвинти з'єднувача так, щоб два гвинти біля стіни спочатку повністю торкалися зовнішньої частини змішувача.

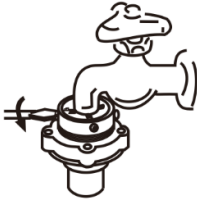


- 4** Тримайте верхню частину з'єднувача навпроти отвору змішувача, щоб ущільнювальне кільце в з'єднувачі повністю торкалося змішувача (не знімайте ущільнювальне кільце)

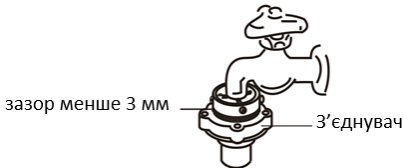
Виберіть стандартний змішувач, горловина змішувача має бути гладкою. Якщо вона нерівна, підпиляйте її.



- 5** Поверніть два гвинти навпроти стіни, щоб вони торкалися змішувача, і міцно закрутіть їх викруткою.



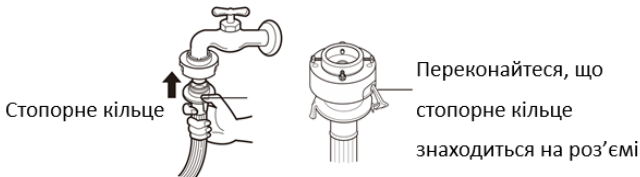
- 6** Поверніть нижню частину з'єднувача, щоб міцно закрутити його (інакше з місця з'єднання може витікати вода). Після обертуті зазор між нижньою і верхньою частиною роз'єму має бути менше 3 мм.



- 7** Щоб зняти шланг подачі води, натисніть на стопорне кільце шланга подачі води.



- 8** Щоб встановити шланг подачі води, поверніть стопорне кільце шланга подачі води назад, щоб зняти його.



9 Перевірте, чи міцно з'єднані нижня частина з'єднувача і шланг подачі води.

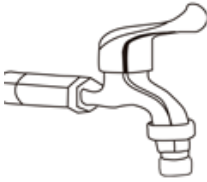
- Щільно закрутіть з'єднувач шланга подачі води і впускний клапан. Повільно відкрийте кран, щоб перевірити, чи не витікає вода.

- Якщо з місця з'єднання витікає вода, закрийте кран і з'єднайте їх заново. (Вода може витікати зі з'єднання, якщо верхня частина з'єднувача зібрана неправильно або верхня і нижня частини з'єднувача не закручені щільно.)

- Після тривалого використання з'єднання може бути слабким. Тому знову зберіть деталі, виконавши кроки 1-9. (Якщо необхідно зібрати з'єднувач шланга подачі води після переміщення, також виконайте кроки 1-9.)

ПРИМІТКИ:

- Якщо використовується спеціальний змішувач, показаний на малюнку нижче, виконайте наступні дії, щоб зібрати:

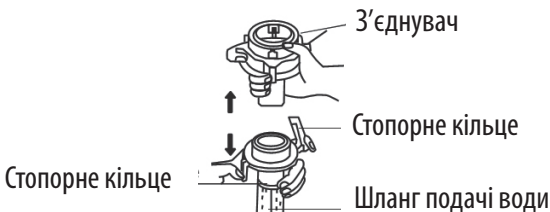


Замініть оригінальний з'єднувач на стандартний з'єднувач із комплекту постачання.

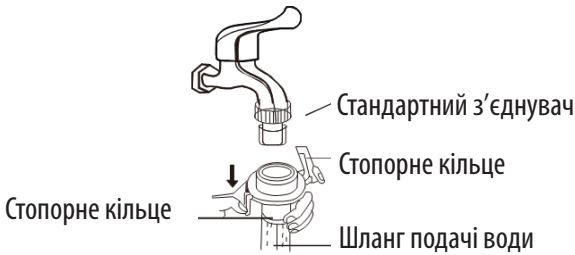


Стандартний з'єднувач

Тримайте з'єднувач однією рукою, натисніть на стопорне кільце іншою рукою і потягніть його вниз, щоб від'єднати з'єднувач від шланга подачі води.



Натисніть обидві сторони стопорного кільця та потягніть його вниз, щоб вставити шланг подачі води безпосередньо в стандартний з'єднувач.



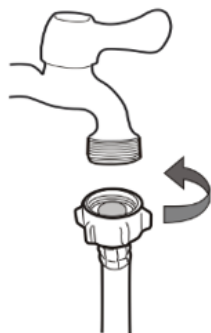
Якщо використовується змішувач із різьбовим портом, показаним на малюнку нижче, виконайте наведені нижче дії для встановлення:



Переконайтеся, що ущільнювальна прокладка в з'єднанні шланга подачі води встановлена плавно.



Вирівняйте з'єднувач шланга подачі води з краном і затягніть гайку на шлангу подачі води в напрямку, показаному на малюнку.



- Прально-сушильна машина призначена лише для домашнього використання. Не використовуйте її на кораблях, туристичних вантажівках або літаках.
- Якщо прально-сушильна машина не використовується протягом тривалого часу (наприклад, під час відпустки), закрийте кран.
- Пакувальні матеріали (такі як плівки і піна) можуть бути небезпечними для дітей і можуть спричинити задуху! Примітки: Зберігайте весь пакувальний матеріал у недоступному для дітей місці.

Установка зливного шланга

- Для забезпечення нормальної роботи приладу внутрішній діаметр чи ширина кінця зливного шлангу, який вставляється в каналізацію, має бути не менше 4 см.
- Висота вихідного отвору зливного шлангу має бути в межах певного діапазону. Деталі наведено на малюнку нижче:

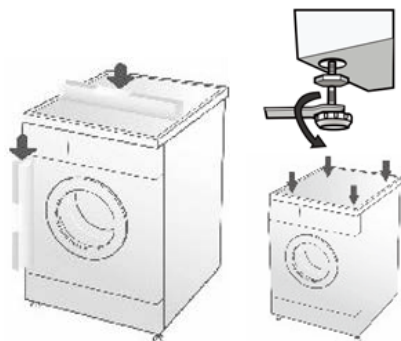
Кінець зливного шлангу не можна занурювати у воду



Горизонтальне регулювання

- Відрегулюйте рівень прально-сушильної машини, щоб уникнути додаткового шуму і вібрації. Встановіть прилад на тверду горизонтальну підлогу (бажано кут кімнати).
- Якщо підлога нерівна, відрегулюйте регульовані ніжки. (Не поміщайте під регульовані ніжки такі предмети, як дерев'яна стружка). Переконайтеся, що чотири регульовані ніжки щільно прилягають до підлоги, і переконайтеся, що прально-сушильна машина розташована горизонтально. (Допускається використання рівня).
- Відрегулюйте регульовані ніжки так, щоб прилад стояв на підлозі рівно і стійко. Після регулювання положення щільно закрутіть контргайки, щоб прально-сушильна машина залишалася стабільною.

- Не ставте прально-сушильну машину на стіл на підлозі, щоб уникнути її випадкового падіння.
- При натисканні будь-якої позиції на діагоналях стільниці прально-сушильної машини, прилад не має трястися. (Перевірте обидві діагоналі. Якщо прально-сушильна машина все ще трясеться, відрегулюйте регульовані ніжки знову.)



МЕТОДИ БЛОКУВАННЯ І РОЗБЛОКУВАННЯ ДВЕРЦЯТ

Блокування дверцят

Після запуску дверцят автоматично заблокуються, і їх неможливо відчинити. Потім на панелі керування засвітиться індикатор/пиктограма «Блокування».

Розблокування дверцят

- Коли на панелі керування засвітиться індикатор/пиктограма «Блокування», натисніть кнопку «Старт/Пауза». Після того, як барабан припинить обертатися, зачекайте 2 хвилини, поки дверцят автоматично розблокуються.
- Під час прання не можна відчиняти дверцят за високої температури.
- Під час прання не можна відчиняти дверцят за високого рівня води.

ВИКОРИСТАННЯ ВІДСІКУ ДЛЯ ПРАЛЬНОГО ЗАСОБУ



Рідкий пральний засіб - відбілювач

Використовуйте синтетичні рідкі пральні засоби з низьким вмістом піни.

Якщо використовуються концентровані рідкі пральні засоби, розведіть їх водою (2:1) та залийте у відсік для пральних засобів.



Пом'якшувач для білизни

Додайте пом'якшувач перед пранням. Під час останнього полоскання прилад автоматично впрорсне пом'якшувачі в барабан.

Якщо використовуються концентровані пом'якшувачі, будь ласка, розбавте їх водою належним чином та налійте у відповідне відділення для прального засобу. Не перевищуйте позначку «Max».

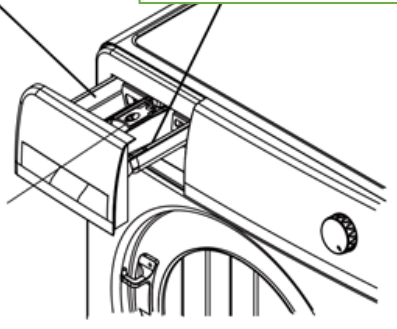


Синтетичний миючий порошок

Попередньо очистіть відділення для прального засобу.

Будь ласка, розчиніть миючий засіб (наприклад, шматочки мила) перед тим, як покласти його у відсік для прального засобу.

Кількість миючих засобів залежить від моделі.

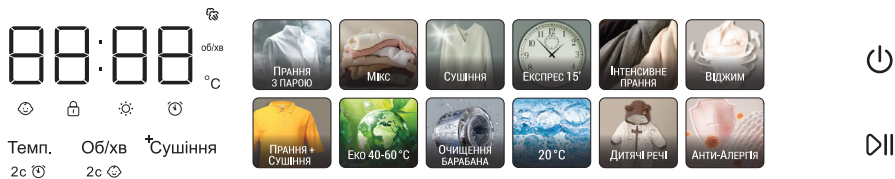


- Використовуйте пральні засоби, створені спеціально для барабанних пральних машин.
- Не використовуйте занадто багато прального засобу, оскільки надмірна кількість піни може вплинути на ефект полоскання або спричинити функціональні збої.
- Дотримуйтесь інструкцій виробника щодо використання пральних засобів, залежно від виду і кольору одягу, температури води, ступеню забруднення тощо.
- Використання відповідних пральних засобів має гарний пральний ефект і корисне для захисту навколишнього середовища.

ЗАХОДИ ПЕРЕД ПРАННЯМ

1. Етикетка для догляду на одязі
 - Читайте етикетки щодо догляду за одягом. Тип, матеріали та спосіб прання тканини надруковані на етикетках речей.
 - Перевірте, чи можна прати одяг у пральній машині.
2. Прання за видами одягу
 - Щоб отримати найкращий ефект від прання, періть лише один вид одягу за один період прання. Температура води, швидкість віджимання і програма прання залежать від типу одягу. Темний одяг варто прати окремо від світлого і білого. Фарбований одяг і одяг з бавовняного оксамиту слід прати окремо, інакше на одязі можуть залишитися плями. Якщо можливо, не періть дуже брудний одяг з не дуже брудним одягом.
 - Сортуйте за типом одягу та ступенем забруднення (сильний, середній, незначний).
 - Білий одяг слід прати окремо від кольорового. Сортуйте за кольором (білий, світлий, темний).
3. Бавовняний оксамит (одяг, бавовняний оксамит якого легко випадає, і одяг, який легко приклеюється до бавовняного оксамиту).
4. Одяг, ґудзики чи аксесуари якого легко пошкодити під час прання, періть навиворіт.
5. Перед пранням очистіть одяг від пилу та налиплого бруду.
6. Дістаньте з кишень такі предмети, як ключі, шпильки, монети, тощо.
7. Перед пранням покладіть делікатні речі в мішок для прання.
8. Одяг із масляними плямами або одяг, який легко вицвітає, періть окремо.

ФУНКЦІОНАЛЬНИЙ ОПИС ПАНЕЛІ КЕРУВАННЯ



1. Кнопка «Увімк./Вимк.»

- Натисніть, щоб увімкнути або вимкнути прилад.
- Через кілька хвилин після завершення програми прилад автоматично переходить у режим очікування, або натисніть цю кнопку, щоб безпосередньо вимкнути живлення.

2. Кнопка «Старт/Пауза»

- Натисніть цю кнопку, щоб почати роботу програми.
- Під час роботи приладу натисніть цю кнопку, щоб тимчасово зупинити програму, і натисніть її знову, щоб відновити цю програму.
- Натисніть і утримуйте цю кнопку протягом 3 секунд, щоб тимчасово відкрити дверцята для додавання білизни під час роботи програми.
- Додавання білизни не можливе, коли висока температура або високий рівень води в барабані.

3. Кнопки вибору програм

- Оберіть необхідну програму, натиснувши відповідну програмі кнопку.

4. Кнопка «+Сушіння»

- Додайте функцію сушіння до обраної програми прання. Для певних програм ця функція недоступна.
- Натискайте цю кнопку, щоб обрати рівень сушіння відповідно до часу: Auto (автоматичний), 40 (хв), 1:20 (год:хв), 2:00 (год:хв), 0 (без сушіння).
- Після сушіння прилад автоматично припиняє роботу.
- Максимальна вага для сушіння зазначена у таблиці:

| Програма | Макс. завантаження для сушіння, кг |
|--------------------|------------------------------------|
| Прання з парюю | ≤5 |
| Мікс | ≤5 |
| Сушіння | ≤5 |
| Експрес-прання 15' | ≤3 |
| Інтенсивне прання | ≤5 |
| Віджим | - |
| Прання + Сушіння | ≤0,5 |
| Еко 40-60 °С | ≤6 |
| Очищення барабана | - |
| 20 °С | - |
| Дитячі речі | ≤5 |
| Анти-Алергія | ≤5 |

5. Кнопка «Об/хв»

- Виберіть швидкість віджимання залежно від ваги та типу одягу.
- Діапазон швидкості віджимання залежить від програми. Для деяких програм швидкість віджимання не налаштовується.

6. Кнопка «Темп.»

- Для налаштування температури води.
- Температуру води підбирайте за типом одягу та ступенем забруднення.
- Діапазон температури води залежить від програми. Для деяких програм температура води не налаштовується.

7. Функція блокування «Замок»

- Після запуску програми натисніть і утримуйте протягом 2 секунд кнопку «Об/хв», щоб увімкнути або вимкнути функцію блокування панелі керування.
- Після увімкнення функції блокування панелі керування всі кнопки неактивні, крім кнопки «Увімк./Вимк.».

8. Функція «Відклад. старт»

- Натисніть і утримуйте протягом 2 секунд кнопку «Темп.», щоб увійти в режим відкладеного запуску. Встановіть відстрочку початку програми від 1 до 24 годин з кроком 1 година.
- Час відкладеного старту слід налаштувати після вибору програми та до натискання кнопки «Старт/Пауза».

ВИКОРИСТАННЯ ПРИЛАДУ

1. Підготуйтеся до прання:
 - Відкрийте дверцята, додайте білизну в барабан і закрийте дверцята.
 - Відкрийте відділення для прального засобу, додайте пральний засіб і пом'якшувач тканини та закрийте відділення.
 - Підключіть шланг подачі води та переконайтеся, що кран відкритий.
 - Підключіть прилад до електромережі.
2. Увімкніть прально-сушильну машину, натиснувши кнопку «Увімк./Вимк.».
3. Оберіть необхідну програму, натиснувши відповідну програмі кнопку.
4. При необхідності відрегулюйте температуру, швидкість та час початку прання, ступінь сушіння.
5. Натисніть кнопку «Старт/Пауза», щоб почати програму прання/сушіння.
6. Після завершення програми блимає індикатор і лунає звуковий сигнал.
7. Відкрийте дверцята, щоб вийняти білизну. Закрийте дверцята.
8. Вимкніть та відключіть від мережі прилад, закрийте кран подачі води.

ОПИС ПРОГРАМ

| Програма | Максимальне завантаження (кг) | Температура води (°C) | Швидкість віджиму (об/хв) | Полоскання (рази) | Тривалість за замовчуванням (год:хв) |
|--------------------|-------------------------------|-----------------------|-------------------------------|-------------------|--------------------------------------|
| Прання з парю | Номінальне | 40/60/85/холодна/30 | 800 (1000/1200/1400/0/600) | 2 | 1:29 |
| Мікс | Номінальне | 40/60/холодна/30 | 800 (1000/1200/1400/0/600) | 2 | 1:16 |
| Сушіння | Номінальне | - | 1400 | - | 3:30 |
| Експрес-прання 15' | ≤3 | холодна | 800 (0/600) | 1 | 0:15 |
| Інтенсивне прання | Номінальне | 60/40 | 800 (1000/1200/1400/0/600) | 2 | 1:25 |
| Віджим | Номінальне | - | 800 (1000/1200/1400/0/600) | - | 0:11 |

| | | | | | |
|-------------------|------------|---------------------|-------------------------------|---|------|
| Прання + Сушіння | ≤2 | холодна | 1400 | 2 | 1:00 |
| Еко 40-60 °C | Номінальне | - | 1400 | 2 | 3:40 |
| Очищення барабана | - | 85 | 800 | 2 | 1:30 |
| 20 °C | ≤3 | 20 | 600 (0) | 2 | 0:53 |
| Дитячі речі | ≤4 | 60/85/холодна/30/40 | 800 (1000/1200/1400/0/600) | 3 | 1:42 |
| Анти-Алергія | ≤4 | 60 | 800 (1000/1200/1400/0/600) | 2 | 2:05 |

- Програма «еко 40-60» використовується для прання бавовняної білизни зі звичайним забрудненням за температури 40 °C або 60 °C, разом в одному циклі.
- Найефективнішими програмами з точки зору споживання енергії, як правило, є ті, що працюють при більш низьких температурах і мають більшу тривалість.
- Цикл прання та сушіння придатний для прання бавовняної білизни зі звичайним забрудненням за температури 40 °C або 60 °C, разом в одному циклі, а також сушити її таким чином, щоб її можна було відразу зберігати в шафі.
- Завантаження побутової прально-сушильної машини до ємності, зазначеної виробником для відповідних програм, сприятиме економії електроенергії та води.
- На шум і залишковий вміст вологи впливає швидкість віджиму: чим вища швидкість віджиму у фазі віджиму, тим більший шум і нижчий залишковий вміст вологи.

Примітки:

- Перший параметр температури води і швидкості віджимання є параметром за замовчуванням під час запуску. Інші параметри можна вибрати вручну.
- Необхідний час програми може змінюватись залежно від тиску води, умов дренажу, типу одягу і температури води.
- Якщо прилад запускається після збою живлення, він починає роботу з моменту перед збоєм живлення.

ДОГЛЯД ТА ОБСЛУГОВУВАННЯ

- Після використання приладу протягом тривалого часу обов'язково здійсніть його обслуговування.
- Належне обслуговування може продовжити термін служби прально-сушильної машини.
- Перед обслуговуванням витягніть вилку з розетки, щоб уникнути небезпеки.

Корпус

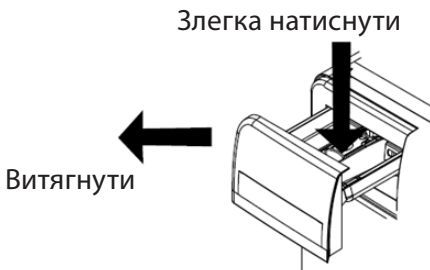
- Щоразу після використання прально-сушильної машини протирайте корпус м'якою чистою тканиною.
- Якщо є серйозні плями, протріть корпус тканиною, змоченою у відповідних мийних засобах чи мильній воді.
- Не розпилюйте воду безпосередньо на корпус.
- Не протирайте корпус абразивними засобами та хімікатами, такими як розчинники, бензин, спирт тощо.

Ущільнювач дверцят

- Щоразу після використання витирайте рушником плями і сторонні предмети, наприклад, нитки. Якщо в пазу ущільнювача дверцят є сторонні предмети, наприклад, шпильки, вийміть їх.

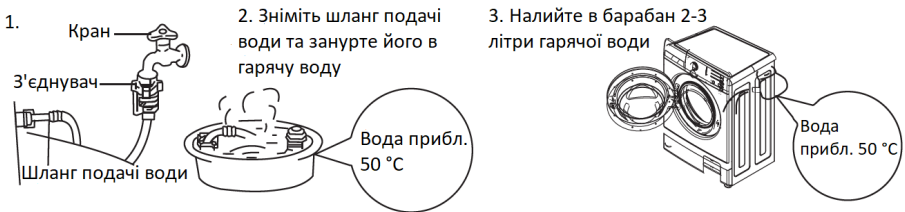
Очищення відділення для прального засобу

- Щоб пральні засоби не запліснявіли на стінках відділення для пральних засобів, регулярно очищайте відділення для пральних засобів.
- Натисніть у вказаному положенні і витягніть відділення для прального засобу, промийте його водою і встановіть назад.



Запобіжні заходи щодо замерзання приладу

1. Обгорніть кран і універсальну муфту гарячим рушником.
2. Зніміть шланг подачі води і занурте його в гарячу воду з температурою приблизно 50 °С.
3. Залейте в барабан 2-3 літри гарячої води з температурою приблизно 50 °С.
4. Знову під'єднайте шланг подачі води, відкрийте кран, увімкніть пральну машину і перевірте, чи нормально подається і зливається вода.



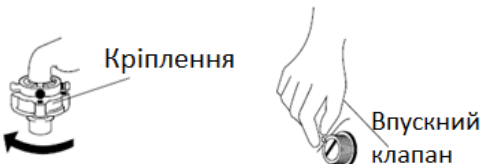
Самоочищення барабана (рекомендовано раз на місяць)

- Після тривалого використання в пральному барабані можуть залишитися плями. Програму «Очищення барабана» можна використовувати для очищення зовнішньої і внутрішньої частини барабана.

Примітки: під час самоочищення не додавайте одяг чи мийні засоби.

Очищення універсальної муфти (рекомендовано раз на півроку)

1. Зніміть шланг подачі води з універсальної муфти.
2. Викрутіть кріплення, дотримуючись стрілки.
3. Промийте внутрішню частину кріплення водою.
4. Встановіть чисте кріплення і шланг подачі води.



Очищення впускного клапана (рекомендовано раз на півроку)

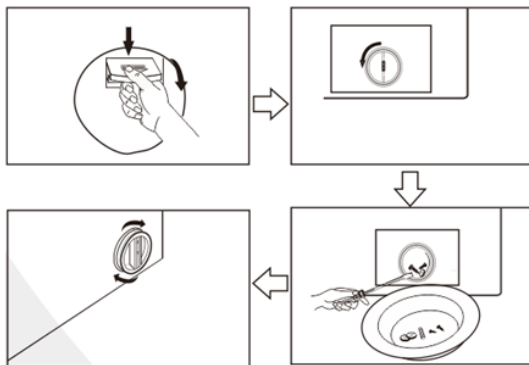
1. Від'єднайте шланг подачі води від приладу.
2. Вийміть сітку фільтра з впускного клапана.
3. Ретельно очистіть сітку фільтра зубною щіткою чи подібним інструментом. Встановіть його на впускний клапан.
4. Знову під'єднайте шланг подачі води.

Очищення фільтра дренажного насоса (рекомендовано раз на місяць)

1. Після зливу від'єднайте вилку живлення, натисніть на затискач над декоративною кришкою дренажного насоса в правому куті в передній частині корпусу і відкрийте кришку фільтра. (Примітка: якщо в приладі є гаряча вода, виконуйте вищевказані дії лише після охолодження.)
2. Викрутіть фільтр у напрямку проти годинникової стрілки.
3. Ретельно промийте фільтр водою.
4. Вставте фільтр, закрутіть його за годинниковою стрілкою і закрийте декоративну кришку дренажного насоса.

Примітки:

- Фільтр має бути щільно закручений, щоб вода не витікала.
- Не очищайте фільтр під час виконання програми.



Видалення сторонніх предметів

1. Перед початком робіт обов'язково від'єднайте прилад від електромережі та перекрийте подачу води.
2. Ретельно обшукайте барабан, а також гумовий ущільнювач, щоб знайти предмет.
3. Якщо предмет видно, спробуйте дістати його щипцями, пінцетом, але робіть це обережно, щоб не пошкодити деталі приладу.
4. Відкрутіть зливний фільтр (знаходиться знизу в передній частині приладу) та очистіть його від сторонніх предметів.
5. Якщо не впевнені у своїх діях або предмет застряг дуже глибоко, зверніться до авторизованого сервісного центру, щоб уникнути пошкодження приладу.

Гарантія на запасні частини

Мінімальний термін, протягом якого запасні частини для побутової пральної машини або побутової прально-сушильної машини є в наявності, дорівнює 10 років після введення в обіг останньої одиниці моделі. Інформацію про детальний перелік запасних частин та професійний ремонт можна отримати в авторизованому сервісному центрі, зазначеному в гарантійному талоні.

Самостійний або непрофесійний ремонт призводить до анулювання гарантії та може призвести до травмування або пошкодження приладу.

ІНСТРУКЦІЇ З УСУНЕННЯ НЕСПРАВНОСТЕЙ

| Проблема | Способи виявлення | Рішення |
|----------------------------------------|----------------------------------------------------------------------------------------------------------------------------------------------------------------------------------------------------------------------------------------------------------------------|---------------------------------------------------------------------------------------------------------------------------------------------------------------------------------------------------------------------------------------------------------------------------------------------------------|
| Прилад не запускається | <ol style="list-style-type: none"> 1) Чи натиснуто кнопку «Увімк./Вимк» або кнопку «Старт/Пауза»? 2) Чи витягнуто вилку шнура живлення? 3) Чи є збій живлення? 4) Чи в щитку пошкоджені запобіжники? | <ol style="list-style-type: none"> 1) Натисніть кнопку «Увімк./Вимк» або кнопку «Старт/Пауза». 2) Вставте вилку шнура живлення. 3) Будь ласка, зачекайте. 4) Перевірте запобіжники. |
| Ненормальне обертання | <ol style="list-style-type: none"> 1) Чи демонтовані транспортувальні болти? 2) Чи надійно встановлена прально-сушильна машина? 3) Чи достатньо білизни в барабані? 4) Чи міцно закручені контргайки регульованих ніжок? | <ol style="list-style-type: none"> 1) Демонуйте транспортувальні болти 2) Встановіть прилад на рівну підлогу. 3) Додайте кілька схожих речей. 4) Щільно закрутіть контргайки. |
| Несправність подачі води E01 | <ol style="list-style-type: none"> 1) Чи закритий кран? 2) Чи має місце відключення води або чи тиск води нижчий? 3) Чи замерз шланг подачі води? 4) Чи заблоковано шланг подачі води або впускний клапан? | <ol style="list-style-type: none"> 1) Відкрийте кран. 2) Будь ласка, зачекайте. 3) Розморозте шланг подачі гарячою водою. 4) Вийміть сітку фільтра зі шланга подачі води і впускного клапана та ретельно очистіть їх. |
| Несправність зливання води E03 | <ol style="list-style-type: none"> 1) Чи зависоко встановлений зливний шланг? 2) Чи замерз зливний шланг? 3) Чи не забитий зливний шланг сторонніми предметами? 4) Чи не заблокований зливний отвір сторонніми предметами? | <ol style="list-style-type: none"> 1) Надійно вставте зливний шланг і переконайтеся, що висота не перевищує 1 м. 2) Розморозте зливний шланг гарячою водою. 3) Видаліть сторонні предмети і спорожніть зливний шланг. 4) Видаліть сторонні предмети зі зливу. |
| Несправність дверцят E02 | Чи щільно закриті дверцята? | Щільно закрийте дверцята. |
| Несправність нагрівання E06 | Закрийте кран і від'єднайте вилку від мережі живлення. Зверніться до авторизованого сервісного центру. | |
| Несправність постійної подачі води E04 | Закрийте кран і від'єднайте вилку від мережі живлення. Зверніться до авторизованого сервісного центру. | |
| Занадто багато піни | Чи використовується спеціальні пральні засоби з низьким вмістом піни для барабанних пральних машин? | Рекомендується додавати відповідні пральні засоби у відповідній кількості. |

Якщо вищезазначені дії не допомогли усунути проблему, будь ласка, зверніться за допомогою в авторизований сервісний центр.

Умови, які не свідчать про наявність несправностей:

| | |
|-----------------------------------------------------|------------------------------------------------------------------------------------------------------------------------------------------------------------------------------------------------------|
| Дверцята неможливо відчинити | Виконується програма. |
| Специфічний запах | Оскільки в приладі використовуються гумові деталі, спочатку може відчуватися запах гуми. |
| Низька кількість води під час прання і поло-скання. | Прилад не потребує великої кількості води для прання. |
| Подача води під час виконання програм | Якщо рівень води зменшується, прилад авто-матично поповнює воду. |
| Під час прання витікає вода | Можливо додано миючий засіб з надмірним утворенням піни. |
| Зміна часу прання, що залишився | Якщо під час віджимання одяг буде зміщено по центру, час віджимання, відповідно, збіль-шиться, щоб виправити це явище. Якщо тиск води занадто низький, час надход-ження, відповідно, збільшиться. |
| Ненормальний звук під час віджимання | Чи контактує шнур живлення з корпусом? Чи демонтовані транспортувальні болти? Чи є в барабані сторонні предмети, такі як шпильки і монети? |

ТАБЛИЦЯ ТЕХНІЧНИХ ХАРАКТЕРИСТИК

| | |
|---------------------------------------|--------------------|
| Модель | WDMW-106ISBDT |
| Номінальна продуктивність прання* | 10,0 кг |
| Номінальна продуктивність віджимання* | 10,0 кг |
| Номінальна продуктивність сушіння* | 6,0 кг |
| Номінальна напруга | 220-240 В~ / 50 Гц |
| Номінальна потужність прання | 250 Вт |
| Номінальна потужність віджимання | 500 Вт |
| Номінальна потужність сушіння | 1300 Вт |
| Номінальна потужність нагрівання | 1800 Вт |
| Максимальна потужність | 1900 Вт |
| Шум при пранні | 62 дБ(А) |
| Шум при віджиманні | 75 дБ(А) |
| Тиск води | 0,05-0,85 МПа |
| Габаритні розміри | 598 × 622 × 845 мм |

* **Примітка:** максимальна вага сухого одягу, на яку розрахована прально-сушильна машина, не повинна перевищувати номінальні значення.

ІНФОРМАЦІЙНИЙ ЛИСТ ПРОДУКЦІЇ

| Найменування або торговельна марка постачальника (знак для товарів і послуг): Ardesto | | | | | | | |
|------------------------------------------------------------------------------------------------------------------------------------------------------------------------------------------------------------------------------------------------------------------------|-------------------------------------------------|----------|----------------------------------------------------------------------------------------------------------------------------------------------------------|------------------------------------------------------------------------------------------------------------------------------------------------------------------------------------------------------------------------------------------------------------|-----|----------|--|
| Місцезнаходження: Постштрассе 14, Цуг, 6300, Швейцарія. | | | | | | | |
| Ідентифікатор моделі: WDMW-106ISBDT | | | | | | | |
| Загальні параметри продукції: | | | | | | | |
| Параметр | | Значення | | Параметр | | Значення | |
| Номінальна завантаженість (кг) | Номінальна завантаженість ^(b) | 6,0 | Вимірювання у см | Висота | 85 | | |
| | Номінальна завантаженість прання ^(a) | 10,0 | | Ширина | 60 | | |
| | | | | Глибина | 61 | | |
| Індекс енергоефективності | EEI _w ^(a) | 36,1 | Клас енергоефективності | EEI _w ^(a) | A | | |
| | EEI _{WD} ^(b) | 81,9 | | EEI _{WD} ^(b) | E | | |
| Індекс ефективності прання | I _w ^(a) | 1,031 | Ефективність полоскання (г/кг для сухого текстилю) | I _R ^(a) | 5,0 | | |
| | J _w ^(b) | 1,031 | | J _R ^(b) | 5,0 | | |
| Споживання енергії у кВт·год за цикл, для циклу прання побутової прально-сушильної машини, з використанням програми «еко 40–60» при поєднанні повного та часткового завантаження. Фактичне споживання енергії буде залежати від того, як буде використовуватися прилад | | 0,357 | | Споживання енергії у кВт·год за цикл, для циклу прання та сушіння побутової прально-сушильної машини при поєднанні повного та половини завантаження. Фактичне споживання енергії буде залежати від того, як буде використовуватися прилад | | 3,762 | |
| Споживання води в літрах за цикл, для програми «еко 40–60» при поєднанні повного та часткового завантаження. Фактичне споживання води буде залежати від того, як буде використовуватися прилад, та від жорсткості води | | 49 | | Споживання води в літрах за цикл, для циклу прання та сушіння побутової прально-сушильної машини при поєднанні повного та половини завантаження. Фактичне споживання води буде залежати від того, як буде використовуватися прилад, та від жорсткості води | | 86 | |
| Максимальна температура всередині білизни, що переться (°C) для циклу прання побутової прально-сушильної машини, з використанням програми «еко 40–60» | Номінальна завантаженість прання | 33 | Максимальна температура всередині білизни, що переться (°C) для циклу прання побутової прально-сушильної машини, з використанням циклу прання та сушіння | Номінальна завантаженість | 23 | | |
| | Половина | 23 | | Половина | 22 | | |
| | Чверть | 20 | | | | | |

| Параметр | Значення | | Параметр | Значення | |
|-------------------------------------------------------------------------------------------------------------------------------------------------------|----------------------------------|------|---------------------------------------------------------------------------------------------------------------------|---------------------------|------|
| Швидкість віджиму (об/хв) ^(а) | Номінальна завантаженість прання | 1400 | Зважений залишковий вміст вологи (%) ^(а) | 62,9 | |
| | Половина | 1400 | | | |
| | Чверть | 1400 | | | |
| Тривалість програми «еко 40–60» (год:хв) | Номінальна завантаженість прання | 3:59 | Клас ефективності віджиму ^(а) | C | |
| | Половина | 3:00 | | | |
| | Чверть | 3:00 | | | |
| Рівень акустичного шуму в повітрі під час фази віджиму для циклу прання в програмі «еко 40–60» при номінальній завантаженості прання (дБ(А) на 1 пВт) | 75 | | Тривалість циклу прання та сушіння (год:хв) | Номінальна завантаженість | 9:00 |
| | | | | Половина | 6:00 |
| Тип | окрема | | Клас рівня акустичного шуму в повітрі у фазі віджиму для програми «еко 40–60» при номінальній завантаженості прання | B | |
| Вимкнений режим (Вт) (якщо застосовується) | 0,50 | | Режим очікування (Вт) (якщо застосовується) | Не застосовується | |
| Відкладений запуск (Вт) (якщо застосовується) | 4,00 | | Мережевий режим очікування (Вт) (якщо застосовується) | Не застосовується | |
| Мінімальний гарантійний строк, запропонований постачальником: 12 місяців | | | | | |
| Ця продукція була розроблена для вивільнення іонів срібла під час циклу прання | | | Ні | | |
| Додаткова інформація: Посилання на вебсайт постачальника, де міститься інформація про побутові прально-сушильні машини: Ardesto.com | | | | | |
| ^(а) для програми «еко 40–60», ^(б) для циклу прання та сушіння | | | | | |

ПРАВИЛЬНА УТИЛІЗАЦІЯ ЦЬОГО ПРИЛАДУ



Це маркування вказує на те, що цей прилад не можна викидати разом з іншими побутовими відходами. Щоб запобігти можливій шкоді навколишньому середовищу або здоров'ю людини через неконтрольовану утилізацію відходів, переробляйте їх відповідально, щоб сприяти сталому повторному використанню матеріальних ресурсів. Утилізуйте прилад через уповноважену компанію з утилізації або відповідну державну установу. Будь ласка, дотримуйтеся усіх чинних правил.



Утилізуйте пакувальні матеріали екологічно. Упаковка повністю виготовлена з матеріалів, придатних для вторинної переробки, які слід утилізувати на місцевих переробних підприємствах.



Зверніть увагу на маркування пакувальних матеріалів для роздільного збирання відходів, які позначені аббревіатурами (a) та цифрами (b) з наступним значенням:

1-7: пластик / 20-22: папір і ДВП / 80-98: композитні матеріали.



Якщо виникли сумніви, зв'яжіться з підприємством з утилізації відходів. Місцева громада або муніципальні органи влади можуть надати інформацію про те, як правильно утилізувати прилад.



The introduction and description of the product, including the appearance, performance, parameters, use methods, operation guidelines, precautions, etc. In this manual you will find many useful tips for the correct use and maintenance of your washer-dryer. Before operating the device, please read this manual carefully and save it for future reference.

CONTENT

| | |
|----------------------------------------------|----|
| PRECAUTIONS..... | 37 |
| DEVICE DESCRIPTION..... | 41 |
| DEVICE DIMENSIONS..... | 42 |
| INSTALLATION INSTRUCTIONS | 43 |
| DOOR LOCKING AND UNLOCKING METHODS..... | 53 |
| USAGE OF DETERGENT COMPARTMENT..... | 54 |
| MEASURES BEFORE WASHING | 55 |
| FUNCTIONAL DESCRIPTION OF CONTROL PANEL..... | 56 |
| DEVICE USAGE | 58 |
| DESCRIPTION OF PROGRAMS | 58 |
| CARE AND MAINTENANCE..... | 60 |
| TROUBLESHOOTING GUIDE..... | 64 |
| SPECIFICATION | 65 |
| PRODUCT INFORMATION SHEET | 66 |
| CORRECT DISPOSAL OF THE APPLIANCE..... | 68 |
| WARRANTY | 69 |

PRECAUTIONS

1. This appliance can be used by children aged from 8 years and above and persons with reduced physical sensory or mental capabilities or lack of experience and knowledge if they have been given supervision or instruction concerning use of the appliance in a safe way and understand the hazards involved. Children shall not play with the appliance. Cleaning and user maintenance shall not be made by children without supervision.
2. Children under 3 years of age should be kept away from the appliance unless they are under constant supervision.
3. If the supply cord is damaged, it must be replaced by the manufacturer, its service agent or similarly qualified persons in order to avoid a hazard.
4. This appliance is intended to be used in household and similar applications such as:
 - staff kitchen areas in shops, offices and other working environments;
 - farm houses;
 - by clients in hotels, motels and other residential type environments:
 - bed and breakfast type environments;
 - areas for communal use in blocks of flats or in laundrettes.
5. Do not block the inlet and outlet openings. For appliances with vents in the base, make sure nothing is blocking the vents, in particular carpeting.
6. Before connecting the device to the mains, make sure that the voltage indicated in the technical specifications of the device corresponds to the voltage in the local network.
7. Never use the washer-dryer near flammable objects or substances.

8. The washer-dryer cannot be used if industrial chemicals have been used for cleaning.
9. Keep the washer-dryer clean. Lint must not accumulate around the washer-dryer.
10. Fabric softeners or similar products should be used according to the fabric softener instructions.
11. Remove all items from pockets before washing/drying, in particular lighters and matches.
12. The appliance must not be supplied through an external switching device such as a timer, or connected to a circuit that is regularly switched on and off by a utility.
13. The appliance must not be installed behind a lockable door, a sliding door or a door with a hinge on the opposite side to that of the device in such a way that a full opening of the device door is restricted.
14. When the appliance is disconnected from the mains, the door lock can be opened even if the water level in the drum is high. Therefore, in any case, check the water level in the drum before opening the door. If the water level is high, do not open the door to avoid water leakage.
15. Do not dry unwashed items.
- 16. WARNING:** Never stop the washer-dryer before the drying cycle is complete unless all items are quickly removed and spread out to dissipate heat.
17. In some programs, the maximum volume of dry clothes is 10 kg (washing) / 6 kg (drying). The recommended maximum volume for each program may differ. For detailed information, see program table in the DESCRIPTION OF PROGRAMS section.
18. Items soiled with substances as vegetable oil, acetone, alcohol, petroleum, kerosene, stain removers, turpentine, wax and wax removers should be washed

in hot water with additional detergent before drying in the unit.

19. Do not dry items such as foam rubber (latex foam), shower caps, waterproof fabrics, rubber-lined items, or items or pillows filled with foam rubber in the device.

Electrical hazard

1. Use a 230 V ~ 10 A outlet with reliable grounding.
2. Hold the plug to insert and remove the power cord. Do not use a damaged power cord. If there is dirt on the plug of the power cord, wipe it with a dry cloth in time.
3. Do not insert or remove the power plug with wet hands.
4. When the device is not in use, for maintenance or cleaning, disconnect the device from the power supply.

Danger of fire or electric leakage

1. Do not place the washer-dryer near sources of fire and do not place volatile materials on it.
2. Do not pour water directly on the control panel of the washer-dryer.
3. Do not place the washer-dryer in a place with a significant amount of water and humidity.
4. Secure the drain pipe before use and ensure that the sewer is not blocked.

Risk of burns due to high temperature

1. When washing at high temperature, the door glass will get hot. Please do not touch the door glass, especially children.
2. When the door needs to be opened in high temperature washing, please wait until the temperature drops to the safe temperature and the door lock is automatically unlocked.

Risk of injury

1. Keep the packaging materials out of the reach of

children. Do not allow children to play with the packaging materials.

2. Children are not allowed to play with the washer-dryer or climb on it to play.
3. Close the door when the washer-dryer is not in use to prevent children from entering inside the washer-dryer.

Risk of device damage

1. Do not put heavy objects on the washer-dryer.
2. Two people are required to move or service the washer-dryer.
3. Do not attempt to repair or modify the washer-dryer yourself. Repairs and maintenance of the washer-dryer should be performed only by representatives of an authorized service center.

Risk of damage to clothing





1. Please do not wash waterproof clothes, such as raincoats, down products, sleeping bags, etc.
2. Only machine washable clothes can be washed. If in doubt, please follow the washing instruction on the garment.

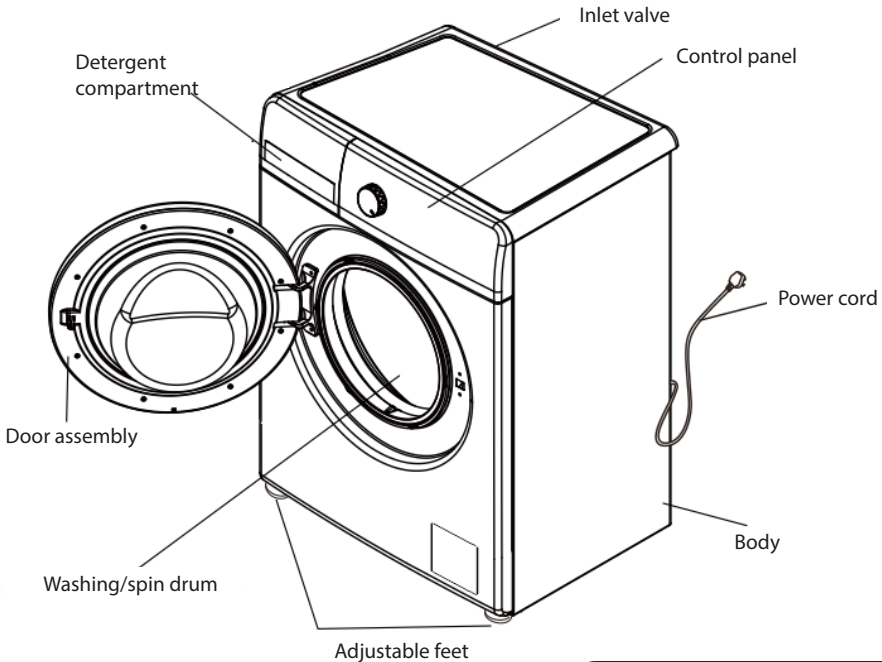
Risk of explosion

1. Do not wash the clothes stained with kerosene, gasoline, diluent and other flammable materials.
2. Do not operate the washer-dryer when the gas leaks.

DEVICE DESCRIPTION

Attachment specification

| | | | |
|----------------------------------------------------------------------------------------------------------------|-----------------------------------------------------------------------------------|-----------------------------------------------------------------------------------|-----------------------------------------------------------------------------------|
| Instruction manual (contains warranty card and product information sheet), energy efficiency label | Water supply hose | Wrench | Transportation bolt caps |
|  |  |  |  |

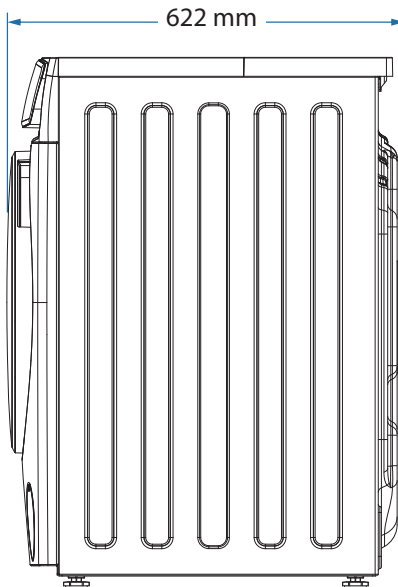
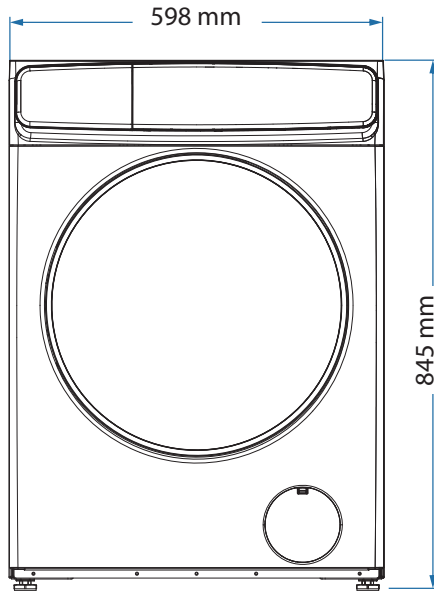


The images in the manual are for reference only. Actual device may vary.

Notes:

1. When using for the first time, some water may flow from the washer-dryer. This is what is left during the performance test at the factory. This phenomenon is normal.
2. After using, please pull out the power plug, turn off the faucet to prevent unexpected water leakage and fire.

DEVICE DIMENSIONS



INSTALLATION INSTRUCTIONS

- Do not install or use the washer-dryer in areas where the temperature may drop below 0 °C, or where weather conditions may affect the operation of the appliance. Do not install outdoors.
- Install the washer-dryer in accordance with this user manual and local standards.
- Adjust the feet to provide the necessary ventilation if the appliance is installed on a carpeted surface. Do not block the base vents.
- Keep the area around the device clean. Any damage caused by insects or other pests is not covered under warranty.

Transportation bolts disassembling

1. Transportation bolts are installed in washer-dryer to prevent internal damage in transit.
2. Before using the washer-dryer dismantle 4 transportation bolts. If the bolts are not dismantled, violent vibration, noise and trouble will be caused.
3. Disassemble the 4 shipping bolts, rubber pads and plastic rods. Use the attached wrench to loosen the 4 bolts (Fig. 1).
4. Use the supplied plastic plugs to cover the four holes (Fig. 2).
5. The shipping bolts shall be installed every time before the washer-dryer is transported.

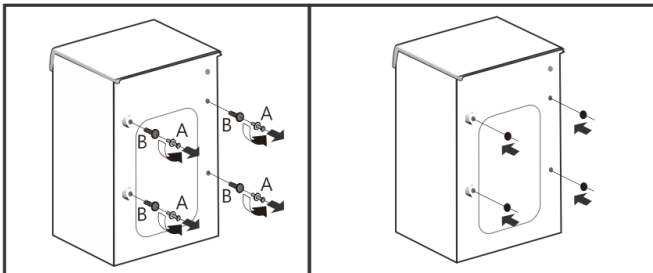


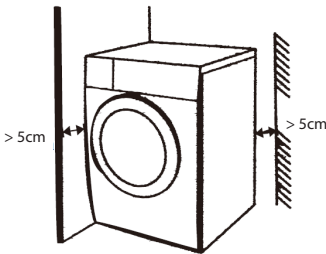
Figure 1

Figure 2

Note: please do not dismantle the drain pipe fixation.

Requirements for installation place

- The device must be installed on a solid, dry, clean, level surface.
- Horizontal adjustment: the tilt angle shall not exceed 1 degree.
- The distance between the washer-dryer and the outlet should be within 1.5 meters.
- Power outlet: don't use too many electrical appliances in one outlet.
- Allow sufficient safety distance between the washer-dryer and the wall (distance between the back/left/right of the washer-dryer and a wall >5cm).



- Install the washer-dryer at a hard and flat floor with a drain. Do not install it on soft carpeted or wooden floors.
- Do not put clothes to be washed or other objects at the worktop of the washer-dryer because they will affect the normal operation.



Connecting the power supply

1. Do not use an extension cord.
2. If the power cord is damaged, it must be replaced by the manufacturer, service center or similarly qualified personnel in order to avoid a hazard.
3. After use, remove the plug from the outlet and close the faucet.
4. Connect the power cord of the washer-dryer to a grounded power outlet and follow the wiring rules. If necessary, seek help from a qualified specialist.
5. The washer-dryer shall be installed at a place where it can connect to the power outlet easily.
6. Repair of the washer-dryer should be carried out only by specialists of an authorized service center.
7. If the washer-dryer has been at a temperature below 0 °C, e.g. during transportation, leave it at room temperature for at least 2 hours before connecting it.
8. The washer-dryer must have devices for grounding. In the event of a malfunction, such a device can reduce the risk of electric shock. The device is equipped with a cable (including a wire and a grounded plug). A grounded plug must be inserted into the appropriate outlet.
9. Contact a professional to check if the washer-dryer is properly grounded. If the outlet and plug do not match, do not replace the plug.
10. If the washer-dryer smokes or emits a specific smell, turn off the power and contact a specialist.

Water inlet connection

Washer-dryer should be connected with water inlet. Please use new water supply hose from delivery set. The old hose assembly cannot be reused.

In order to ensure the quality, water injection tests are carried out before the device leaves factory, so there may be water inside the internal tub, door seals and door panel, which is normal.

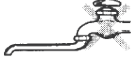
ATTENTION! Do not connect to hot water!

Use the standard faucet

standard faucet



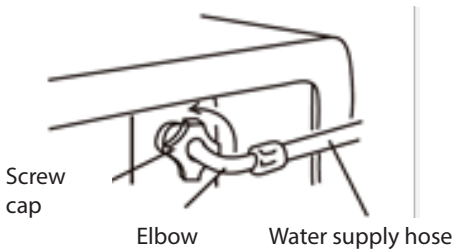
longer faucet



square faucet

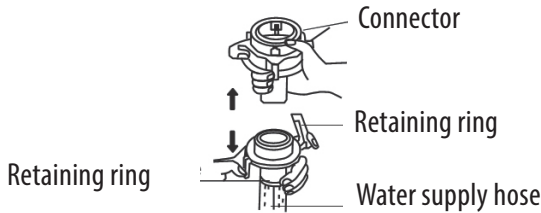


1. The water supply pressure shall be from 50kPa to 850kPa.
2. During connection of the water supply hose and the inlet valve, do not screw them tightly to avoid slipping.
3. There are 2 seal rings in connectors at both ends of the water supply hose to prevent water from leaking.
4. Turn on the faucet to check the connectors for any water leakage.
5. Check the water supply hose regularly and replace it if necessary.
6. Make sure that the water supply hose is not warped or damaged.

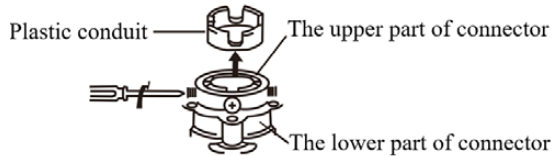


Connection of water supply hose to faucet

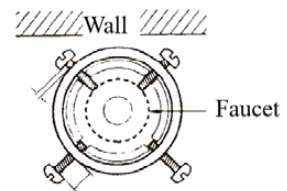
- 1** Hold the connector with one hand, press the retaining ring with the other hand and pull it down to separate the connector from the water supply hose.



- 2** Loosen the four mounting screws on the upper part of the connector, and rotate the lower part of the connector to leave a distance enough (equal to the height of 3 threads) for installing screws between the upper part and the lower part of the connector.

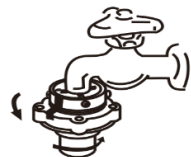


- 3** Adjust the four screws of the connector evenly so that two screws near the wall are fully in contact with the exterior of the faucet first. Screw near the wall can be screwed several threads in advance.

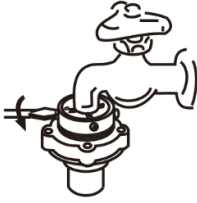


- 4** Hold the upper part of the connector against the mouth of the faucet so that the seal ring in the connector is fully in contact with the faucet (please do not take out the seal ring).

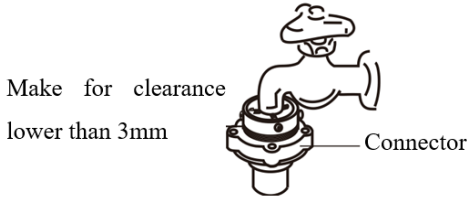
Please choose standard faucet, faucet mouth must be smooth. If it is uneven, file it.



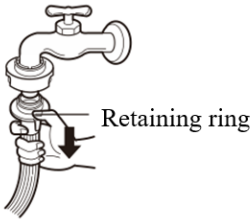
- 5** Rotate two screws opposite to the wall so that they are in contact with the faucet, and screw them with a screwdriver tightly.



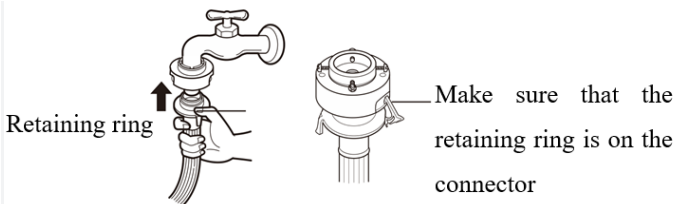
- 6** Rotate the lower part of the connector to screw it tightly (or else, water may leak from the connection). After rotation, the clearance between the lower part and the upper part of the connector shall be lower than 3mm.



- 7** To remove the water supply hose, please press the retaining ring of the water supply hose.



- 8** To install the water supply hose, please turn the retaining ring of the water supply hose back to release it.

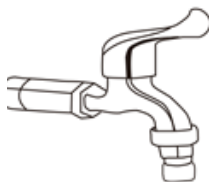


9 Check whether or not the lower part of the connector and the water supply hose are connected firmly.

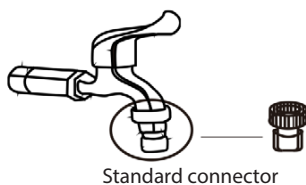
- Screw the connector of the water supply hose and the inlet valve tightly. Slowly turn on the faucet to check for water leakage.
- If water leaks from the connection, please turn off the faucet and assemble them again. (Water may leak from the connection if the upper part of the connector is not assembled correctly or the upper part and the lower part of the connector are not screwed on tightly.)
- After using for a long time, the connection may be loosen. Then, please assemble parts again by following steps 1-9. (If it is necessary to assemble the connector of the water supply hose after a move, please follow steps 1-9 too.)

NOTES:

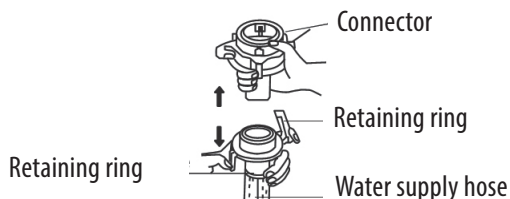
- If a special faucet shown in the figure below is used, please take the following steps to assemble the parts:



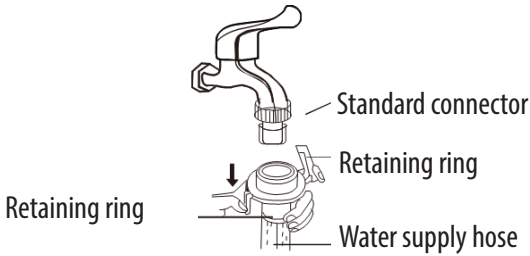
Replace the original connector with the supplied standard connector.



Hold the connector with one hand, press the retaining ring with the other hand and pull it down to separate the connector from the water supply hose.



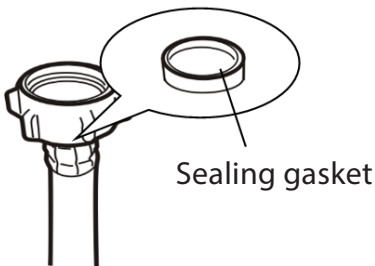
Press both sides of the retaining ring and pull it down to insert the water supply hose into the standard connector directly.



- If the faucet with threaded port shown in the figure below is used, please follow the steps below for installation:



Make sure that the sealing gasket in the water supply hose connector is installed smoothly.



Align the water inlet hose connector with the faucet and tighten the nut on the water inlet hose in the direction shown in the figure.

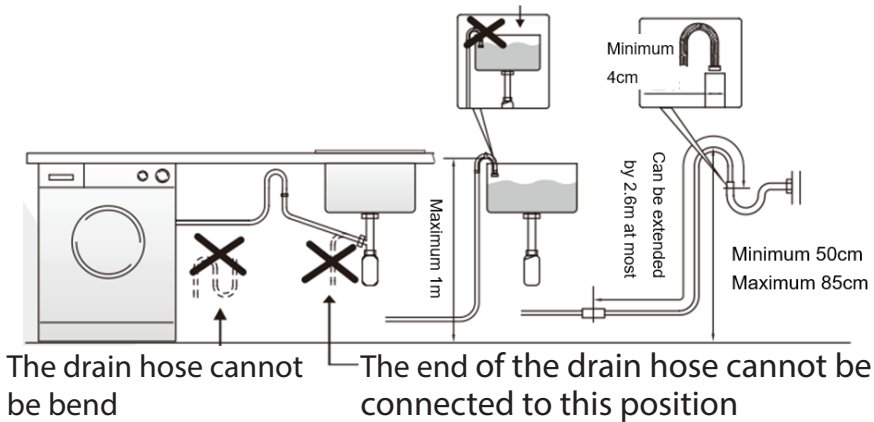


- The washer-dryer is designed for home use only. Do not use it on ships, travel trucks or airplanes.
- If the washer-dryer will be not used for a long time (such as vacations), please turn off the faucet.
- Packaging materials (such as films and foams) can be dangerous to children, and may cause suffocation!
Notes: Keep all packaging material out of the reach of children.

Installing the drain hose

- To ensure normal operations of the washer-dryer, the inner diameter or width of the end of the drain hose to be inserted into the sewer shall be no less than 4cm.
- The height of the outlet of the drain hose shall be within a certain range. For specific data, please refer to the figure below.

The end of the drain hose cannot be immersed in water

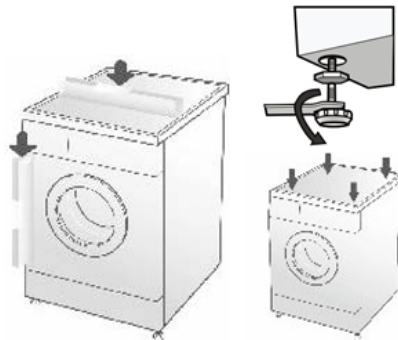


Horizontal adjustment

1. Adjust the level of the washer-dryer to avoid additional noise and vibrations. Install the washer-dryer on a hard and horizontal floor (the corner of a room is preferred).
2. If the floor is not flat, please adjust the adjustable feet. (Do not insert objects such as wood chips under the adjustable feet). Make sure that the four adjustable feet are in contact with the floor firmly and check that the washer-dryer is horizontal. (Using a spirit level is allowed).
3. Adjust the adjustable feet so that the washer-dryer is flat and stable on the floor. After position adjustment, screw the locknuts tightly to keep the washer-dryer stable.
4. Do not place the washer-dryer on a table on the floor to

prevent it from falling accidentally.

5. When pressing any position on the diagonals of the worktop of the washer-dryer, the washer-dryer cannot shake. (Check on both diagonals. If the washer-dryer still shakes, please adjust the adjustable feet again.)



DOOR LOCKING AND UNLOCKING METHODS

Door locking

After startup, the door will be locked automatically and cannot be opened. Then, the "Lock" light/icon on the control panel illuminates.

Door unlocking

- When the "Lock" light/icon on the control panel illuminates, press the "Start/Pause" button. After the washing/spin drum stops rotating, wait for 2 minutes until the door is unlocked automatically.
- During washing, the door cannot be opened at high temperature.
- During washing, the door cannot be opened with high water level.

USAGE OF DETERGENT COMPARTMENT



Liquid detergent—bleach

Please use synthetic low-foam liquid detergents.

If concentrated liquid detergents are used, please dilute them with water (2:1) and pour them into the detergent compartment.



Synthetic detergent powder

Clean the detergent compartment in advance.

Please dissolve detergent (e.g. soap pieces) before putting into detergent box.

The quantity of detergents varies with models.

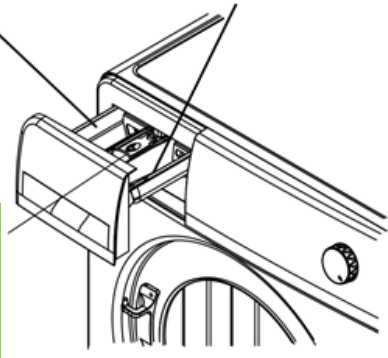


Fabric Softener

Add softeners before washing. The device will automatically inject softeners into the drum during the final rinse.

If concentrated fabric softeners are used, please dilute them properly with water and pour into the appropriate detergent compartment.

Do not exceed the «Max» line.



- Use detergents made specially for drum washing machines.
- Do not use too much detergent, or too much foams may affect the rinse effect or cause functional faults.
- Please follow the instructions of the manufacturer to use detergents by the kinds and colors of clothes, water temperature, degree of staining, etc.
- Using appropriate detergents has good washing effect and is beneficial for environmental protection.

MEASURES BEFORE WASHING

1. Care label on clothes
 - Read the care labels of clothes. The kind, materials and washing method of a cloth are printed on a care label.
 - Check whether or not the clothes are machine-washable.
2. Wash by kinds of clothes
 - To obtain the best washing effect, only wash one kind of clothes in a washing period.
 - Water temperature, spin speed and programs vary with clothes. Dark clothes shall be washed separately from light and white clothes. Dyed clothes and cotton velvet clothes shall be washed separately, or the clothes may be stained. If possible, do not wash very dirty clothes with moderately dirty clothes.
 - Wash by kinds of clothes and degree of staining (severe, moderate, minor).
 - White clothes shall be washed separately from colored clothes. Sort by color (white, light, dark).
 - Cotton velvet (clothes whose cotton velvets are easy to drop out and clothes easy to adhere to cotton velvets)
3. For clothes whose buttons or accessories are easy to be damaged during washing, please wash inside out.
4. Remove dust and stuck dirt from clothes before washing.
5. Take out objects such as keys, hairpins, pins, coins, etc. from pockets.
6. Put delicates into a laundry bag before washing.
7. Wash clothes with oil stains or clothes that are easy to fade separately.

FUNCTIONAL DESCRIPTION OF CONTROL PANEL



1. ⏻ Power button

- Press to turn the appliance on or off.
- A few minutes after the program is finished, the appliance automatically goes into standby mode, or press this button to turn off the power directly.

2. ⏸ Start/Pause button

- Press this button to start the program.
- While the appliance is running, press this button to temporarily pause the program, and press it again to resume the program.
- Press and hold this button for 3 seconds to temporarily open the door to add laundry during the program.
- Adding laundry is not possible when the temperature or water level in the drum is high.

3. Program selection buttons

- Select the desired program by pressing the corresponding program button.

4. +Drying button

- Add the drying function to the selected program. This function is not available for certain programs.
- Press this button to select the drying level according to the time: Auto, 40 (min), 1:20 (h:min), 2:00 (h:min), 0 (no drying).
- After drying, the appliance stops automatically.
- The maximum weight for drying is indicated in the table:

| Program | Max. load for drying, kg |
|--------------|--------------------------|
| Steam Wash | ≤5 |
| Mixed | ≤5 |
| Drying | ≤5 |
| Express 15' | ≤3 |
| Intensive | ≤5 |
| Spin | - |
| Wash + Dry | ≤0,5 |
| Eco 40-60 °C | ≤6 |
| Drum Clean | - |
| 20 °C | - |
| Kinds Wear | ≤5 |
| Anti-Allergy | ≤5 |

5. RPM button

- Select the spin speed according to the weight and type of clothes.
- The spin speed range depends on the program. For some programs the spin speed is not adjustable.

6. Temp. button

- To adjust the water temperature.
- Adjust the water temperature according to the type of clothing and the degree of soiling.
- The water temperature range depends on the program. For some programs, the water temperature cannot be adjusted.

7. Lock function

- After starting the program, press and hold the RPM button for 2 seconds to activate or deactivate the control panel lock function.
- When the control panel lock function is activated all buttons are inactive except the Power button.

8. Delayed start function

- Press and hold the Temp. button for 2 seconds to enter the delayed start mode. Set the program start delay from 1 to 24 hours in 1-hour increments.
- The delayed start time should be set after selecting the program and before pressing the Start/Pause button.

DEVICE USAGE

1. Prepare for washing:
 - Open the door, add laundry to the drum, and close the door.
 - Open the detergent compartment, add detergent and fabric softener and close the compartment.
 - Connect the water supply hose, and make sure that the faucet is turned on.
 - Connect to the mains.
2. Switch on the washer-dryer by pressing ON/OFF button.
3. Select the desired program by pressing the corresponding program button.
4. If necessary adjust the temperature, speed and start time of washing, and the degree of drying.
5. Press the Start/Pause button to start the process.
6. When operation is ended, the indicator flashes and the buzzer sounds.
7. Open the door to take out the clothes. Close the door.
8. Switch off and unplug the washer-dryer, turn off the faucet.

DESCRIPTION OF PROGRAMS

| Program | Max load (kg) | Water temperature (°C) | Spin speed (rpm) | Rinse (times) | Default duration (h:min) |
|--------------|---------------|------------------------|-------------------------------|---------------|--------------------------|
| Steam Wash | Rated | 40/60/85/cold/30 | 800 (1000/1200/1400/0/600) | 2 | 1:29 |
| Mixed | Rated | 40/60/cold/30 | 800 (1000/1200/1400/0/600) | 2 | 1:16 |
| Drying | Rated | - | 1400 | - | 3:30 |
| Express 15' | ≤3 | Cold | 800 (0/600) | 1 | 0:15 |
| Intensive | Rated | 60/40 | 800 (1000/1200/1400/0/600) | 2 | 1:25 |
| Spin | Rated | - | 800 (1000/1200/1400/0/600) | - | 0:11 |
| Wash + Dry | ≤2 | Cold | 1400 | 2 | 1:00 |
| Eco 40-60 °C | Rated | - | 1400 | 2 | 3:40 |
| Drum Clean | - | 85 | 800 | 2 | 1:30 |
| 20 °C | ≤3 | 20 | 600 (0) | 2 | 0:53 |
| Kinds Wear | ≤4 | 60/85/cold/30/40 | 800 (1000/1200/1400/0/600) | 3 | 1:42 |
| Anti-Allergy | ≤4 | 60 | 800 (1000/1200/1400/0/600) | 2 | 2:05 |

- The eco 40-60 programme is able to clean normally soiled cotton laundry declared to be washable at 40 °C or 60 °C, together in the same cycle, and this programme is used to assess the compliance with the EU ecodesign legislation.
- The most efficient programmes in terms of energy consumption are generally those that perform at lower temperatures and longer duration.
- The wash and dry cycle is able to clean normally soiled cotton laundry declared to be washable at 40 °C or 60 °C, together in the same cycle, and to dry it in such a way that it can be immediately stored in a cupboard, and this programme is used to assess the compliance with the EU ecodesign legislation.
- Loading the household washing machine or the household washer-dryer up to the capacity indicated by the manufacturer for the respective programmes will contribute to energy and water savings.
- Noise and remaining moisture content are influenced by the spinning speed: the higher the spinning speed in the spinning phase, the higher the noise and the lower the remaining moisture content.

Notes:

- The first parameter of water temperature and spin speed is the default parameter at startup. You can select other parameters manually. The program time required may vary with water pressure, drainage conditions, kinds of clothes and water temperature.
- When the washer-dryer starts up after a power failure, it runs from the time node before the power failure.

CARE AND MAINTENANCE

- After using for a long time, please service the washer-dryer immediately.
- Good servicing practices may extend the service life of the device.
- Before servicing, please unplug the power plug to avoid dangers from happening.

Body

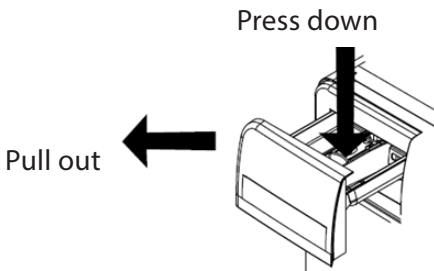
- Please wipe the body with a soft and clean cloth every time after the washer-dryer is used.
- When there are serious stains, please wipe the body with a cloth dipped in appropriate detergents or soapy water.
- Do not spray water on the body directly.
- Do not wipe the body with abrasive agents and chemicals such as diluting agents, gasoline, alcohol, etc.

Door seal

- Please wipe stains and foreign matters such as thread chips away with a towel every time after using. If there are foreign matters such as pins in the groove of the door seal, please take them out.

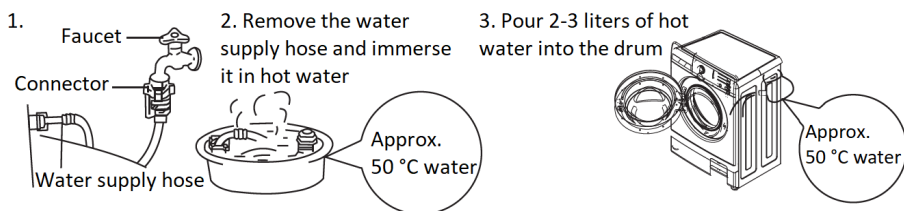
Cleaning the detergent compartment

- To prevent detergents becoming moldy on the wall of the detergent compartment, please clean the detergent compartment regularly.
- Press the specified position and pull out the detergent compartment, wash it with water and put it back.



Precautions against freezing of the washer-dryer

1. Wrap the faucet and the universal coupling with a hot towel.
2. Remove the water supply hose and immerse it in hot water at the temperature of approximately 50 °C.
3. Pour 2~3 liters of hot water at the temperature of approximately 50 °C into the drum.
4. Connect the water supply hose again, turn on the faucet, start up the washing machine, and check whether or not the water supply and drainage are normal.



Self-cleaning of drum (once a month is recommended)

- After using for a long time, there may be stains in the washing drum. The Clean drum program can be used to clean the exterior and the interior of the drum.

Notes: During self-cleaning function, do not add clothes or detergents.

Cleaning the universal coupling (once every six months is recommended)

1. Remove the water supply hose from the universal coupling.
2. Screw off the fastener by following the arrow.
3. Rinse the interior of the fastener with water.
4. Install the clean fastener and the water supply hose.



Cleaning the inlet valve (once every six months is recommended)

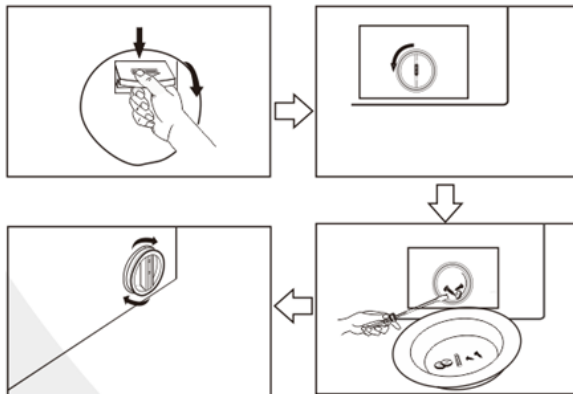
1. Remove the water supply hose from the washer-dryer.
2. Take out the filter screen from the inlet valve.
3. Clean the filter screen thoroughly with a toothbrush or similar tools. Install it to the inlet valve.
4. Connect the water supply hose again.

Cleaning the filter of the drainage pump (once a month is recommended)

1. After drainage, disconnect the power plug, press the clip above the decorative cover for the drainage pump at the right corner in the front of the body, and open the filter cover. (Note: if there is hot water in the device, please take the above actions only after cooling.)
2. Screw off the filter anti-clockwise.
3. Rinse the filter thoroughly with water.
4. Insert the filter, screw it clockwise and close the decorative cover for the drainage pump.

Notes:

- The filter must be tightly screwed to prevent water from leaking.
- Do not clean the filter when a program is running.



Foreign objects removal

- Before starting be sure to disconnect the appliance from the power supply and turn off the water supply.
- Carefully search the drum and the rubber seal to find the object.
- If the object is visible, try to remove it with pliers, tweezers, but do it carefully so as not to damage the parts of the appliance.
- Unscrew the drain filter (located at the bottom in the front of the appliance) and clean it of foreign objects.
- If not sure of your actions or the object is stuck very deeply, contact an authorized service center to avoid damaging the appliance.

Spare parts guarantee

The minimum period for which spare parts for a household washing machine or a household washer-dryer are available is 10 years after the last model unit has been released. Information on a detailed list of spare parts and professional repairs can be obtained from the authorized service center indicated in the warranty card.

Self-repair or unprofessional repair will void the warranty and may result in injury or damage to the appliance.

TROUBLESHOOTING GUIDE

| Troubles | Check points | Solutions |
|-----------------------------------|-------------------------------------------------------------------------------------------------------------------------------------------------------------------------------------------------------------------------------------------------------------------------------|----------------------------------------------------------------------------------------------------------------------------------------------------------------------------------------------------------------------------------------------------------------------------------------------------------------|
| The washer-dryer cannot start | <ol style="list-style-type: none"> 1) Is the "On/Off" button or "Start/Pause" button pressed? 2) Is the plug of the power cord pulled out? 3) Is there a power failure? 4) Are the fuses damaged in the shield? | <ol style="list-style-type: none"> 1) Press the "On/Off" button or "Start/Pause" button. 2) Insert the plug of the power cord. 3) Please wait. 4) Check the fuses. |
| Abnormal spin | <ol style="list-style-type: none"> 1) Are the shipping bolts disassembled? 2) Is the washer-dryer assembled firmly? 3) Is there a small amount of laundry in the drum? 4) Are the locknuts for the adjustable feet screwed tightly? | <ol style="list-style-type: none"> 1) Disassemble the shipping bolts. 2) Put the washer-dryer on a flat and even floor. 3) Add similar laundry. 4) Screw locknuts tightly. |
| Water inlet fault E01 | <ol style="list-style-type: none"> 1) Is the faucet turned off? 2) Is there a water outage or is water pressure lower? 3) Is the water supply hose frozen? 4) Is the water supply hose or the inlet valve blocked? | <ol style="list-style-type: none"> 1) Turn on the faucet. 2) Please wait. 3) Unfreeze the water supply hose with hot water. 4) Take the filter screens out from the water supply hose and the inlet valve and thoroughly clean them. |
| Water drain fault E03 | <ol style="list-style-type: none"> 1) Is the height of the drain hose too high? 2) Is the drain hose frozen? 3) Is the drain hose blocked by foreign objects? 4) Is the floor drain blocked by foreign objects? | <ol style="list-style-type: none"> 1) Please put the drain hose well and make sure that the height is below 1m. 2) Unfreeze the drain hose with hot water. 3) Take the foreign objects out and empty the drain hose. 4) Remove foreign objects from the floor drain. |
| Door fault E02 | Are the doors closed tightly? | Close the door tightly. |
| Heating failure E06 | Turn off the faucet and disconnect the power plug. Then, contact authorized service center. | |
| Continuous water inflow fault E04 | Turn off the faucet and disconnect the power plug. Then, contact authorized service center. | |
| Too many foam | Are low-foam detergents special for drum washing machines used? | It is recommended to add the appropriate detergents in an appropriate quantity. |

If the above actions did not help to eliminate the problem, please contact an authorized service center for help.

The following conditions do not represent faults:

| | |
|-----------------------------------------------|---------------------------------------------------------------------------------------------------------------------------------------------------------------------------------------------------------|
| The door cannot be opened | A program is running. |
| Peculiar smell | Because rubber parts are used in the washer-dryer, there can be a rubber smell at the beginning. |
| Low water quantity during washing and rinsing | Device does not need a lot of water for washing. |
| Water inflow during running of programs | If the water level decreases, the device automatically replenishes water. |
| Water leaks during washing | Are too many or high-foam detergents added? |
| Variation of remaining time | During spinning, if the clothes are off center, the spin time will increase appropriately to correct this phenomenon. If the water pressure is too low, the inflow time will increase appropriately. |
| Abnormal sound during spinning | Is the power cord contact with the body? Are the shipping bolts disassembled? Are there foreign objects such as hairpins and coins in the drum? |

SPECIFICATION

| | |
|-------------------------|--------------------|
| Model | WDMW-106ISBDT |
| Rated washing capacity* | 10.0 kg |
| Rated spin capacity* | 10.0 kg |
| Rated drying capacity* | 6.0 kg |
| Rated voltage | 220-240 V~ / 50 Hz |
| Rated washing power | 250 W |
| Rated spin power | 500 W |
| Rated drying power | 1300 W |
| Rated heating power | 1800 W |
| Maximum power | 1900 W |
| Washing noise | 62 dB(A) |
| Spin noise | 75 dB(A) |
| Water pressure | 0.05-0.85 MPa |
| Overall dimensions | 598 × 622 × 845 mm |

* **Note:** The maximum weight of dry laundry for which the washer-dryer is designed should not exceed the nominal values.

PRODUCT INFORMATION SHEET

| Supplier's name or trade mark: Ardesto | | | | | | | |
|----------------------------------------------------------------------------------------------------------------------------------------------------------------------------------------------------------------------------------------|---------------------------------------|-------|--------------------------------------------------------------------------------------------------------------------------------------------------------------------------------------------------------------------------------------------|---------------------------------------------------------------------------------------------------------------------------------------|----------------------------------|-------|--|
| Supplier's address: Poststrasse 14, Zug, 6300, Switzerland. | | | | | | | |
| Model identifier: WDMW-106ISBDT | | | | | | | |
| General product parameters: | | | | | | | |
| Parameter | | Value | | Parameter | | Value | |
| Rated capacity (kg) | Rated capacity ^(b) | 6,0 | | Dimensions in cm | Height | 85 | |
| | Rated washing capacity ^(e) | 10,0 | | | Width | 60 | |
| | | | | | Depth | 61 | |
| Energy Efficiency Index | EEI _w ^(a) | 36,1 | | Energy efficiency class | EEI _w ^(a) | A | |
| | EEI _{WD} ^(b) | 81,9 | | | EEI _{WD} ^(b) | E | |
| Washing efficiency index | I _w ^(a) | 1,031 | | Rinsing effectiveness (g/kg dry textile) | I _r ^(a) | 5,0 | |
| | J _w ^(b) | 1,031 | | | J _r ^(b) | 5,0 | |
| Energy consumption in kWh per cycle, for the washing cycle of the household washer-dryer, using the eco 40-60 programme at a combination of full and partial loads. Actual energy consumption will depend on how the appliance is used | 0,357 | | Energy consumption in kWh per cycle, for the wash and dry cycle of the household washer-dryer at a combination of full and half loads. Actual energy consumption will depend on how the appliance is used | | 3,762 | | |
| Water consumption in litre per cycle, for the eco 40-60 programme at a combination of full and partial loads. Actual water consumption will depend on how the appliance is used and on the hardness of the water | 49 | | Water consumption in litre per cycle, for the wash and dry cycle of the household washer-dryer at a combination of full and half loads. Actual water consumption will depend on how the appliance is used and on the hardness of the water | | 86 | | |
| Maximum temperature inside the treated textile (°C) for the washing cycle of the household washer-dryer, using the eco 40-60 programme | Rated capacity | 33 | | Maximum temperature inside the treated textile (°C) for the washing cycle of the household washer-dryer, using the wash and dry cycle | Rated capacity | 23 | |
| | Half | 23 | | | Half | 22 | |
| | Quarter | 20 | | | | | |
| Spin speed ^(a) (rpm) | Rated washing capacity | 1400 | | Weighted remaining moisture content (%) ^(a) | 62,9 | | |
| | Half | 1400 | | | | | |
| | Quarter | 1400 | | | | | |

| Parameter | Value | | Parameter | Value | |
|-----------------------------------------------------------------------------------------------------------------------------------------------------|------------------------|------|-----------------------------------------------------------------------------------------------------------------------|----------------|------|
| Eco 40-60 Programme duration (h:min) | Rated washing capacity | 3:59 | Spin-drying efficiency class ^(*) | C | |
| | Half | 3:00 | | | |
| | Quarter | 3:00 | | | |
| Airborne acoustical noise emissions during the spinning phase for the eco 40-60 washing cycle at rated washing capacity (dB(A) re 1 pW) | 75 | | Wash and dry cycle duration (h:min) | Rated capacity | 9:00 |
| | | | | Half | 6:00 |
| Type | free-standing | | Airborne acoustical noise emission class for the spinning phase for the eco 40-60 programme at rated washing capacity | B | |
| Off-mode (W) (if applicable) | 0,50 | | Standby mode (W) (if applicable) | N/A | |
| Delay start (W) (if applicable) | 4,00 | | Networked standby (W) (if applicable) | N/A | |
| Minimum duration of the guarantee offered by the supplier: 12 months | | | | | |
| This product has been designed to release silver ions during the washing cycle | | | No | | |
| Additional information: Weblink to the supplier's website which contains information about household washer-dryers: Ardesto.com | | | | | |
| (*) for the eco 40-60 programme, (b) for the wash and dry cycle | | | | | |

CORRECT DISPOSAL OF THE APPLIANCE



This marking indicates that this appliance should not be disposed with other household wastes. To prevent possible harm to the environment or human health from uncontrolled waste disposal, recycle it responsibly to promote the sustainable reuse of material resources. Dispose of the appliance through an authorized disposal company or an appropriate government agency. Please follow all applicable rules.



Dispose of the packaging materials environmentally. The packaging is made entirely of recyclable materials which should be disposed of at local recycling facilities.



Observe the marking of the packaging materials for waste separation, which are marked with abbreviations (a) and numbers (b) with following meaning:
1–7: plastics / 20–22: paper and fiberboard / 80–98: composite materials.



If in doubt, contact waste disposal company. Local community or municipal government can provide information on how to dispose of the appliance properly.

Умови гарантії:

Завод гарантує нормальну роботу виробу протягом 12 місяців з моменту його продажу за умови дотримання споживачем правил експлуатації і догляду, передбачених цією інструкцією.

Термін служби виробу становить 5 років.

Щоб уникнути непорозумінь, переконливо просимо Вас уважно вивчити Інструкцію з експлуатації, умови гарантійних зобов'язань, перевірити правильність заповнення гарантійного талона. Гарантійний талон дійсний тільки за наявності правильно та чітко зазначених: моделі, серійного номера виробу, дати продажу, чітких відбитків печаток фірми-продавця, підпису покупця. Модель та серійний номер виробу повинні відповідати зазначеним у гарантійному талоні. При порушенні цих умов, а також у випадку, коли дані, зазначені в гарантійному талоні змінені, стерті або переписані, гарантійний талон визнається недійсним.

Налаштування та установка (монтаж, підключення тощо) виробу, описані в документації, що додається до нього, можуть бути виконані як самим користувачем, так і фахівцями авторизованого СЦ відповідного профілю і фірм-продавців (на платній основі). При цьому особа (організація), що встановила виріб, несе відповідальність за правильність і якість установки (налаштування). Просимо Вас звернути увагу на важливість правильної установки виробу як для його надійної роботи, так і для отримання гарантійного та безкоштовного сервісного обслуговування. Вимагайте від спеціаліста з налаштування внести всі необхідні відомості про установку до гарантійного талона. Дана гарантія не поширюється на монтаж та демонтаж приладу. Всі витрати, пов'язані з монтажем та демонтажем приладу (зокрема у випадку гарантійного ремонту), несе клієнт.

У разі виходу виробу з ладу протягом гарантійного терміну експлуатації з вини виробника, власник має право на безкоштовний гарантійний ремонт при пред'явленні правильно заповненого гарантійного талона, виробу в заводській комплектації та упаковці до гарантійної майстерні або до місця придбання. Задоволення претензій споживача через провину виробника провадиться відповідно до закону «Про захист прав споживачів». При гарантійному ремонті термін гарантії подовжується на час ремонту та пересилання.

Warranty conditions:

The plant guarantees normal operation of the product within 12 months from the date of the sale, provided that the consumer complies with the rules of operation and care provided by this Manual.

Service life of the product is 5 years.

In order to avoid any misunderstanding we kindly ask you to carefully study the Owner's Manual, the terms of warranty, and check the correctness of filling the Warranty Card. The Warranty Card is valid only if the following information is correctly and clearly stated: model, serial number of the product, date of sale, clear seals of the company-seller, signature of the buyer. The model and serial number of the product must correspond to those specified in the Warranty Card.

If these terms are violated, and if the information specified in the Warranty Card is changed, erased or rewritten, the Warranty Card is considered invalid.

Setup and installation (assembly, connection, etc.) of the appliance are described in the attached documentation; they can be carried out both by the user, and by specialists having the necessary qualification sent by Authorized Service Center or selling companies (on a paid basis). In this case, the person (the institution) installing the appliance shall be responsible for the correctness and quality of installation (setup). Please pay attention to the importance of the correct installation of the appliance, both for its reliable operation, and for obtaining warranty and free service. Require the installation specialist to enter all the necessary information about the installation in the Warranty Card. This warranty does not cover installation and uninstallation of the appliance. All costs associated with the installation and uninstallation of the appliance (including warranty repairs cases) are borne by the customer.

In case of failure of the appliance during the warranty period by the fault of the manufacturer, the owner is entitled to free warranty repair upon presentation of the correctly filled Warranty Card together with the appliance in the factory configuration packed in the original packaging to the warranty workshop or the place of its purchase. Satisfaction of the customer's claim due to the fault of the manufacturer shall be made in accordance with the law «On Protection of Consumers' Rights». In the case of warranty repair the warranty period shall be extended for the period of repair and shipment.

ГАРАНТІЙНИЙ ТАЛОН

ARDESTO™

Шановний Покупець! Вітаємо Вас з придбанням приладу торговельної марки ARDESTO, який був розроблений та виготовлений у відповідності до найвищих стандартів якості, та дякуємо Вам за те, що Ви обрали саме цей прилад.

Просимо Вас зберігати талон протягом гарантійного періоду. При купівлі виробу вимагайте повного заповнення гарантійного талону.

1. Гарантійне обслуговування здійснюється лише за наявності правильно і чітко заповненого оригінального гарантійного талону, у якому вказані: модель виробу, дата продажу, серійний номер, термін гарантійного обслуговування, та печатки фірми-продавця.*
2. Строк служби побутової техніки складає 5 років.
3. Виріб призначений для використання у споживчих цілях. У разі використання виробу в комерційній діяльності продавець/виробник не несуть гарантійних зобов'язань, сервісне обслуговування виконується на платній основі.
4. Гарантійний ремонт виконується впродовж терміну, вказаного в гарантійному талоні на виріб, в уповноваженому сервіс-центрі на умовах та в строки, визначені чинним законодавством України.
5. Виріб знімається з гарантії у випадку порушення споживачем правил експлуатації, викладених в інструкції з виробу.
6. Виріб знімається з гарантійного обслуговування у випадках:
 - використання не за призначенням та не у споживчих цілях;
 - механічні пошкодження;
 - пошкодження, що виникли у наслідок потраплення всередину виробу сторонніх предметів, речовин, рідин, комах;
 - пошкодження, що викликані стихійними лихами (дощем, вітром, блискавкою та ін.), пожежею, побутовими факторами (надмірна вологість, запиленість, агресивне середовище та ін.);
 - пошкодження, що викликані невідповідністю параметрів живлення, кабельних мереж державним стандартам та інших подібних факторів;
 - при експлуатації обладнання в електромережі з відсутнім єдиним контуром заземлення;
 - при порушенні пломб встановлених на виробі;
 - відсутності серійного номера пристрою, або неможливості його ідентифікувати.
7. Гарантія не розповсюджується на витратні матеріали та аксесуари, а також леза, фільтри, полиці, ящики, підставки та інші ємності для зберігання продуктів тощо.
8. Термін гарантійного обслуговування складає 12 місяців з дня продажу.

* Відривні талони на технічне обслуговування надаються авторизованим сервісним центром.

Комплектність виробу перевірено. Із умовами гарантійного обслуговування ознайомлений, претензій не маю.

Підпис покупця _____

Авторизований сервісний центр ІП «I-AP-CI»

Адреса: вул. Марка Вовчка, 18-А, Київ, 04073, Україна

Тел.: 0 800 300 345; (044) 230 34 84; 390 55 12

www.erc.ua/service

WARRANTY CARD



Dear Buyer! Congratulations on your purchase of the ARDESTO brand appliance, which was designed and manufactured in accordance with the highest quality standards, and we thank you for choosing this product.

Keep this card during the warranty period. When purchasing a product ask for the warranty card to be completely filled out.

1. Warranty service is carried out only if there is a correctly and clearly filled original warranty card, which indicates: product model, date of sale, serial number, warranty service period, and the seller's seal. *
2. The service life of household appliances is 5 years.
3. The product is intended for consumer use. When using the product in commercial activities, the seller / manufacturer does not bear warranty obligations, after-sales service is performed on a paid basis.
4. Warranty repair is carried out within the period specified in the warranty card for the product in an authorized service center on the conditions and terms determined by applicable law.
5. The product is withdrawn from the warranty in case of violation by the consumer of the operating rules set forth in the instruction manual.
6. The product is removed from warranty service in the following cases:
 - misuse and non-consumer use;
 - mechanical damage;
 - damage caused by the ingress of foreign objects, substances, liquids, insects;
 - damage caused by natural disasters (rain, wind, lightning, etc.), fire, domestic factors (excessive humidity, dust, aggressive environment, etc.)
 - damage caused by non-compliance of power and cable network parameters with state standards and other similar factors;
 - when operating equipment in the power supply network with a missing single ground loop;
 - in case of violation of seals installed on the product;
 - lack of serial number of the device, or inability to identify it.
7. The warranty does not cover consumables and accessories as well as blades, filters, shelves, drawers, stands and other containers for storing products, etc.
8. The warranty period is 12 months from the date of sale.

* Tear-off maintenance tickets are provided by an authorized service center.

The completeness of the product is checked. I have read the terms of the warranty service, no complaints.

Customer signature _____

Warranty card/Гарантійний талон

Product information/Інформація про виріб

Product/Виріб

Model/Модель

Serial number/Серійний номер

Seller Information/Інформація про продавця

Trade organization name/Назва торгової організації

Address/Адреса

Date of sale/Дата продажу

Seller stamp/Штамп продавця

Сoupon/Талон № 3

Seller stamp/
Штамп продавця/

Date of application/Дата звернення

Cause of damage/Причина пошкодження

Date of completion/Дата виконання

Сoupon/Талон № 2

Seller stamp/
Штамп продавця/

Date of application/Дата звернення

Cause of damage/Причина пошкодження

Date of completion/Дата виконання

Сoupon/Талон № 1

Seller stamp/
Штамп продавця/

Date of application/Дата звернення

Cause of damage/Причина пошкодження

Date of completion/Дата виконання